

LOOK BACK!

**Das Absolventenmagazin der Tourismuswirtschaft
an der Jade Hochschule in Wilhelmshaven**



20. Ausgabe
Juli 2015


JADEHOCHSCHULE
Wilhelmshaven Oldenburg Elsfleth


Vorwort	3
Aktuelles von der Jade Hochschule	4 - 15
Neu an Bord im Fachbereich Wirtschaft	4 - 6
Neu besetztes Spitzenamt an der Jade Hochschule	7
Im Amt bestätigt - Wiederwahl im Fachbereich Wirtschaft	7
Ein Vierteljahrhundert im Amt	8
„Die Forschung im Fachbereich weiter vorantreiben“	8 - 9
„Wirtschaft ... läuft!“ mit Erfolg	10 - 11
„Out of Focus“ - Farbtupfer für`s Foyer	11 - 12
„Oh du fröhliche Weihnachtszeit“ im Restaurant „Le Patron“	12 - 15
Wilhelmshaven und Umzu	16 - 23
Ein Feuerwerk für das Wochenende an der Jade	16 - 17
„Und der Oscar geht nach Wilhelmshaven“	17 - 18
Kunstwerke auf grauem Asphalt	18 - 19
Von Sommerblues und Rockmusik	19 - 22
Der Veranstaltungskalender: „Was geht ab in Wilhelmshaven?“	22 - 23
Aus der Branche	24 - 25
„The World´s Leading Travel Trade Show“	24 - 25
Karrieren unserer Absolventen	26 - 32
Interview mit Cord Gödecke	26 - 29
Interview mit Alexandra Michalak	30 - 32
Who is Wo? - Die Übersicht	33 - 41
Foto und Grüßeseite	42 - 43
Wolfgang Semon in den Ruhestand verabschiedet	44
Weiterqualifizieren Online-Lehren und Lernen	45
Die letzte Seite	46

Titelfoto:

Prof. Dr. Torsten Kirstges mit den Absolventinnen Gina Wagner und Anne Parlow beim Absolvententreffen auf der ITB

Impressum

Herausgeber:

Studiengang Tourismuswirtschaft der Jade Hochschule
Prof. Dr. Torsten Kirstges
(Kirstges@aol.com)

Redaktion und Layout:

Marie Bockholt und Günter Danzo

Liebe Absolventinnen und Absolventen,



Prof. Dr. Torsten Kirstges

auch im letzten halben Jahr waren wir wieder fleißig: Ihr haltet heute bereits die 20. Ausgabe der „LookBack“ in den Händen.

Wir hoffen auch in diesem Exemplar Euren Geschmack zu treffen und informieren Euch wieder über Neues rund um Wilhelmshaven und die Hochschule. Diese bekommt ab dem 1. September ein neues Gesicht in der Öffentlichkeit: Prof. Dr. Manfred Weisensee übernimmt das Präsidentenamt – wir haben schon jetzt mit ihm über seine zukünftigen Aufgaben gesprochen. Außerdem steht uns der Prodekan des Fachbereichs Wirtschaft, Prof. Dr. Enno Schmoll, im Interview Rede und Antwort.

Außerdem zeigen wir Euch, welche Veranstaltungen in Wilhelmshaven Ihr nicht verpassen dürft und an welchen Terminen sich ein Besuch an die Nordsee definitiv lohnt.

Euch und Euren Familien wünschen wir nun aber erst einmal viel Spaß und viel Freude beim Lesen der 20. Ausgabe unserer Absolventenzeitschrift „LookBack“ und einen schönen, sonnigen Sommer 2015!

Herzliche Grüße aus dem hohen Norden

Torsten Kirstges

sowie das Redaktionsteam

Auch weiterhin freue ich mich natürlich über Eure E-Mails mit Neuigkeiten, Fotos oder auch Praxissemesterangeboten etc. an Kirstges@aol.com



Marie Bockholt



Günter Danzo

Neu an Bord im Fachbereich Wirtschaft

Der Hochschule treu geblieben: Absolventen „back to school“

„Einmal hin und gleich dageblieben“, dieses Motto gefällt Henrike Büscher, David Skibb und Maike Schulte offenbar bestens – zumindest, wenn es um die Wahl des Studien- und des Arbeitsplatzes geht. Die Absolventen der Jade Hochschule haben nicht nur da studiert, wo andere Urlaub machen, sie arbeiten nun auch an der Hochschule in Wilhelmshaven.

Wir stellen Euch die Drei vor.



Henrike Büscher

Abschluss: Januar 2015

Henrike Büscher ist 27 Jahre alt und kommt ursprünglich aus dem ostfriesischen „Norden“. Seit dem 1. April 2015 arbeitet sie im Fachbereich Wirtschaft an der Jade HS.

Zuvor hat sie, ebenfalls in Wilhelmshaven, Tourismuswirtschaft mit den Schwerpunkten Destination Management und Personalführung und Organisation studiert.

LookBack: Bei Ihnen gab es zwischen Studium und Beruf einen direkten Übergang. Warum sind Sie an der Jade HS geblieben?

Büscher: Während des Studiums habe ich schon als studentische Hilfskraft gearbeitet und das hat mir persönlich immer sehr viel Spaß gemacht, sowohl innovative Projekte als auch organisatorische und verwaltungstechnische Arbeiten mitzugestalten. Durch die Arbeit hat man zudem immer einen direkten Kontakt mit vielen unterschiedlichen Menschen, was mir sehr wichtig ist.

LookBack: Was sind Ihre jetzigen Aufgaben an der Hochschule?

Büscher: Meine jetzigen Aufgaben gliedern sich in zwei unterschiedliche Themengebiete: Zum einen entwickle ich Anrechnungsverfahren für Studenten, die bereits eine berufliche Qualifizierung haben und dadurch bereits vermittelten Lehrinhalten, wie z. B. die des Betriebswirtes, das Studium verkürzt werden kann. Zum anderen betreue ich den Studiengang IBF im Fachbereich Wirtschaft.

LookBack: Als Hochschulmitarbeiterin lernen Sie nun die „andere Seite“ kennen. Was hat sich im Vergleich zu Ihrer Studienzeit geändert?

Büscher: Anfangs war es sehr merkwürdig, die "Seite gewechselt" zu haben, aber da habe ich mich relativ schnell dran gewöhnt. Ich freue mich besonders auf eine gute Zusammenarbeit mit den Kollegen und den Studierenden und auf interessante Projekte.

Foto: Photohouse Schworm



David Skibb

Abschluss: Januar 2015

David Skibb kommt ursprünglich aus Menden im Sauerland. Der 27-Jährige hat erfolgreich seinen Bachelor im Studiengang BWL online an der Jade Hochschule absolviert.

Seit dem 1. Juli 2015 arbeitet er nun als wissenschaftlicher Mitarbeiter im Bereich Finanzmanagement. Zusätzlich möchte er weiterhin in Wilhelmshaven studieren. Daher hat sich für den Masterstudiengang BWL online zum Sommersemester 2015 an der Jade HS eingeschrieben.

LookBack: Sie haben bereits ein Studium in Wilhelmshaven abgeschlossen und sind gerade dabei Ihren Master zu machen. Warum arbeiten Sie zusätzlich an der Jade Hochschule?

Skibb: Ich möchte den Berufseinstieg neben dem Master schaffen und habe daher nach einer Stelle gesucht, die mir dies ermöglicht. Die Tätigkeit als wissenschaftlicher Mitarbeiter hat mich dabei schon immer interessiert. Durch die vorherige ehrenamtliche Tätigkeit (AStA, Studierendenparlament, Kommissionen) war mir das Arbeitsumfeld auch bereits ein wenig bekannt, sodass ich mich für die Bewerbung an der Hochschule entschlossen habe.

LookBack: Was sind Ihre jetzigen Aufgaben an der Hochschule?

Skibb: Die Stelle als Fachgruppenassistent im Bereich Finanzmanagement umfasst primär zwei Bereiche. Auf der einen Seite unterstütze ich die Professorinnen und Professoren im Bereich der empirischen Forschung. Ich erstelle beispielsweise Fragebögen, fasse Forschungsberichte zusammen und unterstütze weiter in diesem Aufgabenspektrum.

Der andere Bereich ist die Unterstützung der Lehre im Bereich der Fachgruppe. Beispielsweise bereite ich Vorlesungen vor oder aktualisiere und verfasse Skripte. Ebenso sind Tätigkeiten als Tutor laut der Stellenbeschreibung vorgesehen.

LookBack: Was hat sich bei Ihnen geändert, nachdem Sie „die Seite gewechselt“ haben?

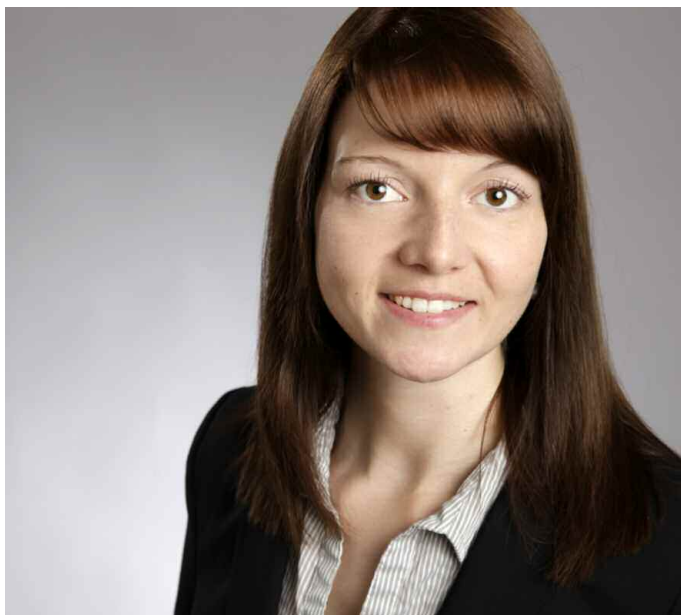
Skibb: Zu Beginn war es schon ein komisches Gefühl, gerade auch weil mein Freundeskreis primär aus Studierenden besteht.

Dabei hat sich vor allem die Sicht auf das Arbeitsaufkommen an der Hochschule geändert. Viele Dinge, die zu erledigen sind, bekommt man als Student nicht direkt mit. Als Beispiel lässt sich hier der Arbeitsaufwand für die Vorbereitung der Vorlesungen oder die Organisation der Klausuraufsichten nennen.

LookBack: Worauf freuen Sie sich in Zukunft besonders?

Skibb: Ich freue mich sehr auf eine interessante und abwechslungsreiche Arbeit, da man sich an einer Bildungseinrichtung eigentlich immer am „Zahn der Zeit“ befindet. Aktuelle sowie anspruchsvolle Themen umgeben und gestalten das Arbeitsumfeld, wobei ich mich besonders auf die Zusammenarbeit mit Studierenden freue.

Foto: Jade Hochschule



Maike Schulte

Abschluss: Februar 2011

Maike Schulte studierte Tourismuswirtschaft mit den Schwerpunkten Destination Management und Marketing an der Jade Hochschule in Wilhelmshaven. Die 30-Jährige stammt ursprünglich aus Papenburg im Emsland.

Seit dem 1. Dezember 2014 unterstützt sie als wissenschaftliche Mitarbeiterin die Fachgruppe "Destination Management und Management im Gesundheitstourismus". Hierfür erstellt sie Vorlesungsmaterialien, zeigt Studierenden das wissenschaftliche Arbeiten und wirkt an Forschungsprojekten mit.

LookBack: Was haben Sie zunächst nach dem Studium an der Jade Hochschule gemacht?

Schulte: Direkt im Anschluss an das Bachelor-Studium habe ich den Master an der HS Bremen im Studiengang "International Studies of Leisure and Tourism" gemacht. Meinen Berufseinstieg hatte ich bei DERTOUR in Frankfurt. Hier habe ich im Produktmanagement im Team Italien gearbeitet. Danach war ich bei Lidl Reisen in Neckarsulm im Einkauf tätig.

LookBack: Warum sind Sie danach doch wieder an die Jade Hochschule zurückgekehrt?

Schulte: Ich habe schon länger damit geliebäugelt, wieder in den Norden zurückzukehren, und habe immer wieder den Stellenmarkt auf der Suche nach einer passenden Position beobachtet. Da ich bereits im Studium als studentische Hilfskraft an der Jade HS tätig war und mir die Zusammenarbeit mit den ProfessorInnen und StudentInnen sehr gefallen hat, habe ich mich umgehend auf diese freie Stelle in meinem ehemaligen Studiengang beworben.

LookBack: Was hat sich bei Ihnen verändert, nachdem Sie nun die „andere Seite“ kennengelernt haben?

Schulte: Anfangs war es ein merkwürdiges Gefühl, durch bekannte Räume zu gehen, aber eine andere "Rolle" inne zu haben. Bei den Klausuren beispielsweise fühle ich mit den Studierenden, wenn sie angespannt auf das Austeilen der Aufgaben warten. Es macht aber Spaß, am ehemaligen Studienort zu arbeiten und viele bekannte Gesichter auch nach der langen Zeit wieder zu sehen: Aus ehemaligen Kommilitonen sind nun Kollegen geworden, und mit ProfessorInnen aus der Vorlesung arbeitet man nun zusammen.

LookBack: Auf welche Aspekte Ihrer Tätigkeit freuen Sie sich in Zukunft?

Schulte: Meine Aufgaben sind vielfältig und immer wieder unterschiedlich, so dass die Arbeit von Abwechslung bestimmt wird. Dass es auch in Zukunft nicht eintönig werden wird, darauf freue ich mich.

Foto: Andreas Hilger

HERZLICH WILLKOMMEN IM TEAM !

Neu besetztes Spitzenamt an der Jade Hochschule

Ab dem 1. September übernimmt Prof. Dr. Manfred Weisensee Präsidentschaft



*Ab dem 1. September neuer Präsident:
Prof. Dr. Manfred Weisensee*

Führungswechsel an der Jade Hochschule: Ab dem 1. September lautet der Name des Präsidenten aller drei Hochschulstandorte Prof. Dr. Manfred Weisensee. Der 55-Jährige übernimmt damit das Amt des vorherigen Vorsitzenden Dr. Elmar Schreiber.

In geheimer Abstimmung sprach sich der Senat der Hochschule bereits im Januar dieses Jahres mehrheitlich für einen neuen Präsidenten aus. Am ersten Tag im September übernimmt Weisensee nun seine neuen Aufgaben. „Als zukünftiger Präsident freue ich mich darauf, mit den Menschen in der Jade Hochschule unseren Bildungsauftrag in Studium, Lehre, Forschung, Entwicklung und Transfer für die Region zu erfüllen“, so der ehemalige Vizepräsident für den Bereich

Forschung, Wissens- und Technologietransfer der Hochschule.

Prof. Dr. Manfred Weisensee ist im Rhein-Main-Gebiet geboren und hat an den Technischen Universitäten in Berlin und Darmstadt Geodäsie studiert. Ziele hat er sich auch für sein neues Amt schon längst gesetzt: „Wir wollen Wissen vermitteln, Innovationen entwickeln und dadurch vor allem unseren Studierenden einen optimalen Start ins Leben und den Beruf ermöglichen.“

Doch auch all diejenigen, die den Start ins Berufsleben schon gemeistert haben, verliert Weisensee nicht aus den Augen: „Die Verbindung zu unseren Absolventinnen und Absolventen ist mir ein besonderes Anliegen,“ richtet sich er sich direkt an Euch und ergänzt: „Wir können durch Weiterbildungsangebote der Jade Hochschule und durch die Kontakte unserer Lehrenden und Studierenden in die Berufspraxis wechselseitig profitieren.“

Foto: Peter Meyer

Im Amt bestätigt

Wiederwahl im Fachbereich Wirtschaft



Prof. Dr. Matthias Kirspel wurde erneut zum Studiendekan gewählt.

Foto: privat

Ein Vierteljahrhundert im Amt

Harald Paetz feiert 25-jähriges Dienstjubiläum an der Jade Hochschule



Harald Paetz

Er mag Waldspaziergänge, ist als Organist aktiv, verheiratet und Vater dreier Töchter - soweit zur Freizeit von Harald Paetz. In seinem Beruf an der Jade Hochschule ist der 53-Jährige nunmehr seit einem Vierteljahrhundert tätig: Im März dieses Jahres feierte er sein 25-jähriges Dienstjubiläum.

Paetz ist seit dem Jahr 1990 Lehrkraft für besondere Aufgaben des höheren Dienstes an der Hochschule in Wilhelmshaven. Er unterrichtet die Fächer Englisch, Französisch, Wirtschaftsenglisch, Wirtschaftsfranzösisch und technisches Englisch im Fachbereich Wirtschaft. Geboren in Wiesbaden studierte er Englisch und Französisch an der Johannes Gutenberg-Universität Mainz. Dort absolvierte er auch sein zweites Staatsexamen am staatlichen Studienseminar.

Foto: privat

Wir gratulieren Herrn Harald Paetz an dieser Stelle herzlich zu seinem 25-jährigen Dienstjubiläum!

„Die Forschung im Fachbereich weiter vorantreiben“

Ein Interview mit Prodekan Prof. Dr. Enno Schmoll



Prof. Dr. Enno Schmoll

Seit dem 10. März ist Prof. Dr. Enno Schmoll Prodekan für den Fachbereich Wirtschaft. Der neue Fachbereichsrat wählte den 46-Jährigen während seiner ersten Sitzung in sein Amt.

Ein Grund für uns einmal genauer nachzuhaken: Im Interview mit der LookBack erklärt uns Prof. Dr. Schmoll die wichtigsten Aufgaben als Prodekan, die Gründe für sein Engagement und seine Ziele im neuen Amt.

LookBack: Herr Prof. Dr. Schmoll, warum engagieren Sie sich als Prodekan?

Dr. Schmoll: Als Prodekan für Forschung geht es mir vor allem darum, das Thema Forschung im Fachbereich weiter voranzutreiben und interessierte Professoren wie Mitarbeiter bei ihren Forschungsvorhaben zu unterstützen. Dies insbesondere deshalb, weil ich selbst Spaß an Forschungsvorhaben habe und gewissermaßen eine fast schon verspielte, entdecken wollende Neugier mitbringe.

LookBack: Wie sieht dabei sinnvolle Bildungspolitik für Sie aus?

Dr. Schmoll: Wichtig ist, dass die Rahmenbedingungen stimmen, in denen wir Hochschulbildung betreiben können. In der praktischen Umsetzung sind für mich neben Chancengleichheit, einer Vorbereitung auf lebenslanges Lernen und einem hohen Qualitätsniveau in der Fach- und Methodenkompetenz auch die Sensibilisierung für die gesellschaftliche Verantwortung jedes einzelnen von Bedeutung. Um Demokratie leben zu können braucht es Menschen, die gleichermaßen über Rückgrat und Durchsetzungsvermögen wie auch Respekt vor dem anderen und Ambiguitätstoleranz verfügen.

LookBack: Was sind Ihre wichtigsten Aufgaben im neuen Amt?

Dr. Schmoll: Zur Zeit erstellen wir zuerst eine Ist-Analyse zum aktuellen Stand in Sachen Forschung in unserem Fachbereich. Im Winter erfolgt zudem eine umfangreiche Pflicht-Evaluierung unserer Forschung durch das Ministerium. Darauf bereiten wir uns jetzt bereits vor. Ansonsten unterstütze ich Kollegen bei Antragsstellungen und forschungsbezogenen Fragen, sichte Förderprogramme und vieles mehr.

LookBack: Auf welche Aspekt Ihrer Tätigkeit freuen Sie sich besonders?

Dr. Schmoll: Ich habe – fast - immer Spaß an meiner Arbeit. Sonst würde ich mir einen anderen Beruf suchen... Genau das gebe ich übrigens auch meinen Studenten mit auf den Weg. Da gibt es für mich jetzt keine Aspekte, die besonders hervorstechen.

LookBack: Unterstützen, ausbauen und verbessern können Sie in Ihrer Position einiges. Was sind Ihre wichtigsten Ziele in der Hochschulpolitik?

Dr. Schmoll: Ich sehe mein Amt weniger politisch als vielmehr pragmatisch: Forschungsvorhaben unterstützen und Forschungswissen weitergeben. Das schließt auch unsere wissenschaftlichen Mitarbeiter ein, bis hin zur Motivation und Unterstützung von Promotionsvorhaben. Dazu bietet unsere Hochschule bereits Programme –

und einiges mehr als viele andere Hochschulen.

LookBack: Sehen Sie mögliche Schwierigkeiten beim Erreichen Ihrer Ziele?

Dr. Schmoll: Das, was in vielen Bereichen des öffentlichen Dienstes die Arbeit schwierig macht: Knapper werdende Ressourcen in Verbindung mit erhöhtem bürokratischen Aufwand erschweren oftmals unsere Arbeit. Hinzu kommt, dass Entscheidungswege in der öffentlichen Hand oft mehr Zeit benötigen als in der freien Wirtschaft. Ansonsten denke ich weniger problem- als vielmehr lösungsorientiert.

LookBack: Welche Visionen haben Sie dabei für den Fachbereich Wirtschaft und die Jade Hochschule in diesem Jahr?

Dr. Schmoll: Lassen Sie mich über dieses eine Jahr hinausdenken: Erstrebenswert ist für mich ein klares Forschungsprofil für unseren Fachbereich, in dem alle Kollegen, die Freude an der Forschung haben, sich optimal entfalten können und eine breite Unterstützung finden.

LookBack: Vielen Dank für das Gespräch.

Foto: Jade Hochschule

Im Fachbereich Wirtschaft hat man erstmalig das Amt des Prodekanes für Forschung eingerichtet.

Prof. Dr. Enno Schmoll bekleidet in der Selbstverwaltung des Fachbereichs Wirtschaft dieses neugeschaffene Amt.

LookBack wünscht dabei eine glückliche Hand und allzeit Erfolg.

„Wirtschaft ... läuft!“ mit Erfolg

Fachbereich Wirtschaft beim 10. Gorch-Fock-Marathon am Start



Bestens gelaunt stand das Team „Wirtschaft...läuft!“ in den Startlöchern des 10. Wilhelmshavener Gorch-Fock-Marathons. Links außen: Prof. Dr. Andreas Schmidt

Gutes Wetter, super Stimmung und starke Läufer sorgten am 21. Juni für ein großes Sportevent auf den Wilhelmshavener Straßen. Das Team „Wirtschaft...läuft!“ der Jade Hochschule war auch in diesem Jahr mittendrin und mit 40 Teilnehmern stark wie nie vertreten.

„Ein fröhliches Miteinander und gemeinsame Freude, eine gewisse Strecke zu bewältigen – das steht im Vordergrund der Veranstaltung“, erklärt Prof. Dr. Andreas Schmidt. Der Dozent für BWL und Controlling gründete vor vier Jahren das Hochschulteam aus dem Fachbereich Wirtschaft. Seitdem besteht die Mannschaft aus wechselnden Studierenden und dem „Läuferkern“. Zu Letzterem zählen Melanie Zwingelberg, seit diesem Jahr Markus Westerkamp, Andreas Schmidt sowie dessen Ehefrau Helga. „Mit unserem Auftritt zeigen wir der Wilhelmshavener Öffentlichkeit, dass die Jade Hochschule ihren Studierenden über die fachliche Ausbildung hinaus sinnvolle Betätigungsfelder und aktive Gesundheitsförderung bietet“, zeigt sich Schmidt sichtlich stolz auf sein Team und ergänzt: „Ich danke allen Teilnehmern für den gelungenen Auf-

tritt und die sympathische Außendarstellung.“

Damit diese am Ende gelingt bedarf es vorher natürlich einiges an Training. So traf sich die Läufergruppe immer dienstags, um schnellen Schrittes den Stadtwald und die Originalstrecke des Marathons zu erkunden.

Am großen Tag konnte die Mannschaft schließlich den Wanderpokal in der Fünfer-Firmenwertung über 10 km erfolgreich verteidigen. Getragen wurde der Erfolg durch die Spitzenzeiten von Anna Wien (Gesamtvierter, 1.WHK), Eike Betten (Gesamtdritter 1.M35), Jens Freese (Gesamtzehnter, 3.M40) und David Skibb (16. im 5.MHK) in einem Feld von über 600 Finishern.

Am Läuferfisch des Orga-Teams klang der Tag anschließend mit einer kleinen Feier - zur Stärkung gab es Erdbeerkuchen Rhabarber-Baiser, Muffins und Käsewürfel – und der Siegerehrung aus.



Studentin Anna Wien gab Gas und wurde Gesamtvierte.

Übrigens: Das Team „**Wirtschaft...läuft!**“ nimmt gerne auch „Gäste“ mit auf die Strecke. In diesem Jahr liefen unter anderem Frank Ehlers, ehemaliges AStA-Mitglied und Eike Betten von der Zentralen Studienberatung in den rot-weißen Wirtschaftsshirts. „Außerdem sind auch Laufanfänger und weniger Ambitionierte willkommen“, so Schmidt.

Fotos: Wien

Also, holt auch Ihr die Laufschuhe aus dem Schrank und seid dabei, wenn es im nächsten Jahr beim 11. Gorch-Fock-Marathon rund geht!

„Out of Focus“ - Farbtupfer für's Foyer

Fotowand sorgt für neuen Glanz im Hauptgebäude



Rücken den Eingangsbereich der Hochschule in ein ganz neues Licht: Die drei Bilder zum Thema „Unschärfe“.

Der Lack ist an der Jade Hochschule noch lange nicht ab. Das beweist die dreiteilige Fotowand, die das Foyer des Hauptgebäudes seit Anfang Juni in neuem Licht erstrahlen lässt. Im Zuge von Renovierungsarbeiten war bereits vor zwei Jahren die alte Wanddekoration, ein umgekippter Leuchtturm, übermalt worden. Seitdem begrüßte lediglich graue Betonwand die Besucher.

Die Idee zur Farbauffrischung kam nun von höchster Stelle: „Wir haben gemeinsam mit unserem Präsidenten Herrn Dr. Schreiber lange überlegt und wollten gerne etwas Modernes entstehen lassen“, weiß Claudia Baumgärtner, Geschäftsführerin des Präsidiums.

Aus diesem Grund legten sich die Studierenden Tanja Finke und Mirco Skrobanek sowie Hochschulmitarbeitern Gaby Pfeiffer ordentlich ins Zeug. In einem Fotoworkshop des Jade Kulturwerks erarbeiteten sie die drei Kunstwerke unter Leitung von Fotograf Axel Biewer. Das Motto hierbei lautete „Out of Focus“.

So stellen die Bilder Studierende in typischen Situationen dar, allerdings in absichtlicher Unschärfe. Die ausgestellten Arbeiten wurden dabei aus einer Vielzahl von Bildern anderer Workshopteilnehmer ausgewählt und von einem klei-

nen Gremium als besonders passend empfunden. Alle Fotos sind zudem in oder vor der Jade Hochschule in Wilhelmshaven aufgenommen.

Um mehr Licht in das bisher relativ dunkle Foyer zu bringen, bedienen sich die Bilder dabei einer ganz speziellen Montagetechnik: Hinter jedem der drei Objekte sorgt eine LED-Fläche für Strahlkraft. Und sollten sich die Studierenden irgendwann an den 2,50 x 3,80 großen Motiven sattgesehen haben, dann ist schon jetzt eine Lösung parat: „Die Fotos befinden sich in Alurahmen und sind auf textilem Stoff gedruckt. Bei Bedarf kann das Bildmotiv so ganz einfach ausgewechselt werden“, so Baumgärtner.

Foto: Bockholt

„Oh du fröhliche Weihnachtszeit“ im Restaurant „Le Patron“

Impressionen von der Weihnachtsfeier des Fachbereichs Wirtschaft

Alle Jahre wieder sorgt die Weihnachtsfeier des Fachbereichs Wirtschaft für besinnliche und ausgelassene Stimmung in der Adventszeit. Im Dezember letzten Jahres feierten viele jetzige und ehemalige Professoren sowie die FB-Mitarbeiter das Weihnachtsfest und den Jahresabschluss im Restaurant „Le Patron“ am Südstrand in Wilhelmshaven. Ein dortiges Highlight waren die von Prof. Dr. Torsten Kirstges und Dekan Prof. Dr. Gerd Hilligweg vorgetragenen Weihnachtsgeschichten.



Prof. Dr. Gerd Hilligweg sorgte für beste Unterhaltung unter den Gästen. Der Dekan des Fachbereichs trug eine Weihnachtsgeschichte vor.

Aber auch musikalisch ging es hoch her: Ein DJ legte auf und ließ die Gäste fleißig das Tanzbein schwingen.

Die Stimmung und Einblicke in die Feier möchten wir Euch natürlich nicht vorenthalten. Deshalb haben wir mit der Kamera die schönsten Bilder festgehalten. Hier liefern wir Euch einige Impressionen des Festes:



Das Restaurant „Le Patron“ am Südstrand war gut gefüllt und weihnachtlich dekoriert.



Von Prof. Dr. Nathali Jänicke und Prof. Dr. Christa Drees-Behrens gab es ein freundliches Lächeln in die Kamera.



Prof. Dr. Horst Kiel, Katrin Rössler, Dr. Julia Blandfort, Christoph Walther, Markus Westerkamp, Christoph Lange und Philipp Ströller unterhielten sich bestens.



Prof. Dr. Klaus Amann, Prof. Dr. Luft (em.), Prof. Dr. Wanke (em.), Prof. Dr. Urban (em.), Wolfgang Semon und Prof. Schwanke (em.).



Stefanie Brasch, Michael Jonitz und Conny Blankenburg im Restaurant „Le Patron“ am S ü d -strand.



Prof. Dr. Klaus Amann, Prof. Dr. Luft (em.) und Prof. Dr. Wanke (em.) an einem Tisch..



Conny Blankenburg, Astrid Martin und Rike Bevers hatten die Bühne fest im Blick.



Prof. Dr. Urban (em.), Wolfgang Semon und Prof. Schwanke (em.).



Prof. Dr. Dirk von Schnakenburg und Prof. Dr. Stephan Kull.



Prof. Dr. Torsten Kirstges und Ulrich Moritz sind im Gespräch vertieft.



Daumen hoch für Prof. Dr. Torsten Kirstges von Achim Leder, Verwalter einer Professur.



Gabriele Bürling und Phyllis Remde blättern durch's Programmheft.



Dr. Julia Blandfort, Judith Römhild-Raviart, Rike Bevers, Mareke Tetz und Maïke Schulte.



Prof. Dr. Sabine Reinmann und Dr. Christian Wobbe verfolgten interessiert die Darbietungen.



Auch Prof. Dr. Stephan Kull, Melanie Zwingelberg, Maria Immken, Torben Lindeke, Katja Hemmerling und Achim Leder ließen sich die Weihnachtsfeier nicht entgehen.



Katja Hemmerling und Dörte Krupa strahlen in die Kamera.



Dr. Julia Blandfort und Christoph Walther waren in bester Laune.



Verwalterin einer Professur Dr. Andrea Mitovski, Prof. Dr. Christina Hans und Birgit Hillje.



Auch Christiane Clausen, Achim Leder und Melanie Zwingelberg posieren fürs Foto.

Fotos: Jade Hochschule

**Wir freuen uns schon
auf die nächste
Weihnachtsfeier
des Fachbereichs ...!**

Ein Feuerwerk für das Wochenende an der Jade

41. Wochenende an der Jade begeistert Besucher von nah und fern



Das „Wochenende an der Jade“ ist das größte maritime Volksfest im Nordwesten. Im Hintergrund am Bontekai liegen (v.l.n.r.) das alte Feuerschiff Elbe, die Fregatte Lübeck (F 214), die Brigg Mercedes.

Foto: Wilhelmshaven Touristik & Freizeit GmbH

Sonne satt, fünf Musik- und Showbühnen, zahlreiche Fahrgeschäfte, noch mehr Imbissstände und maritimes Feeling – das Wochenende an der Jade (WadJ) präsentierte sich auch in diesem Jahr in Topform. Das größte Stadt- und Hafenfest im Nordwesten lockte vom 2. bis zum 5. Juli rund 310.000 Gäste nach Wilhelmshaven.



Strahlend blauer Himmel, gutes Wetter und maritime Stimmung gehörten zum diesjährigen Volksfest dazu.

Foto: Kirstges

An zahlreichen Ständen und Buden, vom Valoisplatz, über die Kaiser-Wilhelm-Brücke bis hin zum Südstrand, gab es dabei alles, was ein echtes „Volksfest-Herz“ begehrt. Zur besonderen Attraktion zählte das „Open-Ship“. Unter anderem gewährten die „Fregatte Hessen“ und die britische Bark „Kaskelot“ Einblicke in den Schiffsbauch.



Einen schönen Ausblick, unter anderem auch vom Schiffsbug, hatten die Besucher des "Wochenende an der Jade".

Foto: Kirstges

Aber auch musikalische und kulinarische Wünsche kamen beim 41. WadJ nicht zur kurz. Auf der Südstrandbühne, der Hexendorf-Bühne, der Radio Jade- und der Bundeswehrbühne wurde abends ordentlich gerockt.

Tagsüber standen dort feurigen Flamencotänzer und andere Showtänze im Mittelpunkt. Am Pumpwerk sorgte wieder das Hexendorf für Begeisterung: Zelte und Stände ließen mittelalterliche Stimmung aufkommen. Wie auf der Kirmes ging es dafür direkt am Südstrand zu.

In den Fahrgeschäften wurde fröhlich mit den Möwen um die Wette gekreist. Mit einem gigantischen Feuerwerk am letzten Abend klang das diesjährige Volksfest schließlich aus.



Rund um die Kaiser-Wilhelm-Brücke lockten Stände, Buden und die riesigen Segelmast-schiffe.

Foto: Kirstges



Mittelalterliche Stimmung gab es im Hexendorf am Pumpwerk.

Foto: Wilhelmshaven Touristik & Freizeit GmbH

Ihr habt das Wochenende an der Jade verpasst? Kein Problem, denn auch im nächsten Jahr geht es wieder rund. Wie immer am ersten Juliwochenende.

„Und der Oscar geht nach Wilhelmshaven“

Weltweit größtes Containerschiff „MSC Oscar“ läuft JadeWeserPort an



Der JadeWeserPort seeseitig - strahlend blauer Himmel, gutes Wetter - aber leider keine Schiffe. Doch das gehört jetzt der Vergangenheit an.

Foto: Danzo

Volle Kraft voraus für den JadeWeserPort: Bereits im März lief das weltweit größte Containerschiff, die „MSC Oscar“, in den bisher viel kritisierten Nordseehafen ein. Dabei sorgte der Riesenfrachter vor allem auf Seiten der Beteiligten für eine Welle der Begeisterung.



Der JadeWeserPort musste bisher viel Kritik einstecken, nimmt nun aber immer mehr an Fahrt auf.

Foto: Böhme

„Ich persönlich freue mich, dass unser Hafen derzeit einen guten Zulauf erfährt und die Umschlagsmengen sich in die richtige Richtung entwickeln“, erklärt Susanne Thomas aus der Presseabteilung des JadeWeserPorts. 395 Meter Länge misst „Oscar“, der Meeresgigant, der am 7. März in den Wilhelmshavener Hafen einschiperte. Mit 16 Metern Tiefgang hat das Riesenschiff der MSC (Mediterranean Shipping

Company) aber ein gewaltiges Problem: Die meisten Häfen können es mit den gigantischen Ausmaßen schlichtweg nicht aufnehmen. Selbst um Hamburg musste die „MSC Oscar“ einen Bogen fahren. Aber nicht so um Wilhelmshaven, schließlich ist hier Deutschlands einziger Tiefwasserhafen beheimatet.

Und dieser scheint nach Ankunft des Rekordschiffes endlich auf der Erfolgswelle zu schwimmen: „Wir erfahren aus dem Markt deutlich mehr Ansprache und Interessensbekundungen an unseren Standort“, so Thomas. So konnte der JadeWeserPort seit Beginn des Jahres drei neue Liniendienste für sich gewinnen. Dabei handelt es sich um zwei Asiidienste der 2M-Allianz der Reedereien „Maersk Line“ und „MSC“ und um einen „Middle-East-Dienst“ von „Maersk“.

„Ein Schiff wird kommen“, davon können die Wilhelmshavener demnach schon bald ein Lied singen. Denn konkret bedeuten die neuen Liniendienste: Wöchentlich laufen im JadeWeserPort nun die größten Schiffe ein. Susanne Thomas blickt aus diesem Grund positiv in die Zukunft und hofft: „Wünschenswert ist die Gewinnung einer weiteren Reederei, welche Wilhelmshaven in ihr Liniennetz inkludiert.“

Interessiert an großen Schiffen und dem JadeWeserPort?

Dann schaut vorbei im Infocenter.

Öffnungszeiten für Besichtigungen:

Dienstag – Sonntag:

10.00 bis 18.00 Uhr

Hafenbustouren

(Voranmeldung wird empfohlen)

Donnerstags: 11.00 Uhr

Samstags: 14.30 Uhr

(Fahrplanänderungen sind vorbehalten)

Weitere Informationen erhaltet Ihr ebenfalls unter

www.jadeweserport-infocenter.de

Kunstwerke auf grauem Asphalt

Das 5. StreetArtFestival sorgt für ein farbenfrohes Wilhelmshaven



Künstler in Aktion: Das StreetArtFestival lockt internationale Straßenmaler an die Nordseeküste. Hier sehen wir die Künstlerin Maria Kudasheva (Russland), die 2014 in Wilhelmshaven ihr Werk D-Grafik, Der Baum des Lebens, fertigte und präsentierte.

Bei einem Gang durch die Wilhelmshavener Innenstadt wird eines schnell klar: Straßenpflaster sehen keineswegs nur grau und langweilig aus - zumindest gerade dann nicht, wenn internationale Künstler genau diese als Leinwand nutzen.

Am ersten Augustwochenende startet das 5. Wilhelmshavener StreetArtFestival. Hierbei schwingen rund 40 Künstler aus ganz unterschiedlichen Nationen die Malkreide und sorgen für Begeisterung zu Füßen des Publikums. Mit mehreren Metern großen Motiven verwandeln sie den Asphalt auf dem Valoisplatz und in der Marktstraße in ein Meer aus Farben. Gearbeitet wird dabei unter anderem mit einer dreidimensionalen Maltechnik. Anschließend bewerten eine fachkundige Jury und das Publikum die entstandenen Bilder in den Kategorien „Kopisten“, „Freie Künstler“ und „3D-Künstler“.

Dass Wilhelmshaven sich mit dem Festival in gigantischen Dimensionen bewegt, zeigt das Jahr 2012: In diesem holte ein spektakuläres Meisterwerk der Arche Noah den Weltrekord für das größte 3D-Perspektivenbild in die Nordseestadt. Das Kunstwerk maß 1570 Quadratmeter, benötigte 150 Kilogramm Farbe und erstreckte sich über den gesamten Valoisplatz.

Live und in Farbe können die Besucher des diesjährigen StreetArtFestivals sowohl Kunstwerke als auch Künstler am 1. und 2. August in der Wilhelmshavener Innenstadt sehen. Zusätzlich lokken ein abwechslungsreiches Kulturangebot und ein verkaufsoffener Sonntag.

Foto: Wilhelmshaven Touristik & Freizeit GmbH



...und sicherten sich anschließend einen Platz in der Menge.

Wer den Künstlern bei der Entstehung der Werke über die Schulter schauen möchte, der darf am ersten Augustwochenende auf keinen Fall fehlen.

Deshalb, auf zu einem Besuch nach Wilhelmshaven am 1. August und 2. August 2015!

Wenn Wilhelmshavener in Scharen zum Kulturzentrum „Pumpwerk“ strömen und wenn beste Live-Musik schon in der Wochenmitte zum Mitsingen einlädt, dann ist „Mittwochs am Pumpwerk“ bereits in vollem Gange. Die Veranstaltungsreihe sorgt seit Mai jeden Mittwochabend für begeisterte Musikfans.

Unter dem Motto „Ein Abend mit der Musik von...“ singen Coverbands die Lieder bekannter Künstler. Stimmung machen dabei unter anderem die Songs von Bon Jovi, gesungen von der deutschen Musikgruppe „Have A Nice Day“, die Musik von Phil Collins, hier „Still Collins“ oder die Bühnenperformance von den „Dire Strats“, Fans der englischen Rockband „Dire Straits“. Aber auch Werke deutscher Stars werden entsprechend gewürdigt. So rockte zum Beispiel das Bandprojekt „Peters Freunde“ mit der Musik von Peter Maffay die Bühne.

Außerdem stellen regionale Bands und echte Wilhelmshavener Newcomer ihr Können unter Beweis. Im Mai begeisterte „Nappo the Show“ in der Heimatstadt die Wilhelmshavener Stadtgenossen. Ebenfalls im Mai sorgte der Blues der „Nick Moss Band“ für ruhigere Töne. Der Auftritt fand als „Sommerbluesfestival“ im Rahmen der Konzertreihe statt. Alle Musiker spielen übrigens draußen auf dem Vorplatz des Pumpwerks. Nur bei schlechtem Wetter werden die Konzerte nach innen verlegt.

Damit Ihr ein wenig an dieser besonderen Atmosphäre teilhaben könnt, hat Fotograf Janis Brink-

Von Sommerblues und Rockmusik

„Mittwochs am Pumpwerk“ lädt zur Musik unter freiem Himmel



Musikalisch wurden die Besucher schon am Eingang des Pumpwerks begrüßt...

mann die schönsten Momente der Pumpwerk-Reihe eingefangen. Wenn Ihr weitere tolle Bilder und Informationen zur Person sehen möchtet, dann schaut gerne auf seiner Webseite unter www.janisbrinkmann.de vorbei.



Die Band „Rhiannon“ spielte in diesem Jahr erstmals am Pumpwerk und animierte das Publikum zum Mitklatschen.



Die Zuschauer lauschten den Klängen von Rock und Blues.



Dicht gedrängt standen die Besucher vor der Bühne auf dem Pumpwerk-Platz.



Die richtigen Gitarrenklänge dürfen dabei natürlich auf keinem Konzert fehlen.



Viel zu erzählen hatten sich die Wilhelmshaverer am Rande der Konzertreihe.



Für echte Verstärkung sorgte der Grill und Pommesstand.



...der Bierwagen steht zum Glück nicht weit entfernt.



Und zur Erfrischung ein kühles Jever?



Auch Torsten und Cathy ließen sich einen Besuch nicht nehmen.



Auch die Kleinsten hatten ihre Freude am musikalischen Mittwochprogramm.

Fotos: Brinkmann

Rockt mit uns den Mittwochabend, zum Beispiel an folgenden Terminen im August:

5. August 2015: Demon`s Eye

---> ein Abend mit der Musik von Deep Purple

12. August 2015: Two Stars

---> ein Abend mit der Musik von Rod Stewart und CCR

19. August 2015: ABBA Review

---> ein Abend mit der Musik von ABBA

26. August 2015: Still Collins

---> ein Abend mit der Musik von Phil Collins

Weitere Informationen unter www.pumpwerk.de

Der Veranstaltungskalender: „Was geht ab in Wilhelmshaven?“

Unsere Marinestadt bietet ein buntes Freizeitprogramm für jeden Geschmack!

Am besten gleich mal das Taschentuch bereithalten, hier lohnt sich ein Knoten auf jeden Fall: Denn wir stellen Veranstaltungstermine vor, die Ihr Euch merken solltet.

Wer behauptet, in Wilhelmshaven sei nichts los, der liegt nämlich weit daneben. Während die „großen“ Events, das Wochenende an der Jade, Mittwochs am Pumpwerk und das StreetArt-Festival (siehe Seite 18) den meisten bekannt sein dürften, sind auch kleinere und neuere Veranstaltungen wie das LichterMeer am Südstrand einen Besuch wert. Im „Jahresvorausblick“ zeigen wir, was in Wilhelmshaven so „abgeht“:

Pumpwerk OpenAir

Am ersten Tag im August geht das Pumpwerk OpenAir in die dritte Runde. Der Park rund um das Kulturzentrum „Pumpwerk“ wird für einen Tag zum Festival-Gelände und bietet für fast jedes Alter und fast jeden Musikgeschmack beste Unterhaltung. Für Begeisterungstürme möchte unter anderem Megastar Andreas Bourani sorgen. Des Weiteren rocken die Musikbands Gleis 8, Tonbandgerät, Madeline Juno, Sebó und Liedfett die Bühne – alle am 01. August 2015.

Triathlon „NordseeMan & NordseeWoman“



Ab ins kühle Nass geht's für die Triathleten.

Sportlich geht`s dagegen am 8. und 9. August beim 27. NordseeMan- und NordseeWoman-Triathlon zu. Bereits zum zehnten und zum fünften

Mal können Sportler und Sportlerinnen für die Triathlons in und an der Nordsee an den Start gehen. Zuschauer sind herzlich zum Daumen drücken und Anfeuern eingeladen.

LichterMeer am Südstrand



Das LichterMeer taucht den Südstrand in stimmungsvolle Farben.

Nach der erfolgreichen Premiere im letzten Jahr findet vom 25. bis zum 27. September die Fortsetzung des LichterMeers am Südstrand statt. Dabei sorgen verschiedene Lichtobjekte und Installationen für eine stimmungsvolle und farbenfrohe Beleuchtung des Südstrandes. Drei bis fünf Meter hohe Leuchtfiguren säumen den Strand. Zusätzlich gibt's ein buntes Rahmenprogramm und viel Musik.

JadeWeserPort-Cup



Schiff ahoi“ heißt es auch in diesem Jahr beim JadeWeserPort-Cup.

Am ersten Oktoberwochenende setzt Wilhelmshaven bereits zum vierzehnten Mal die Segel:

Die Traditionssegler liefern sich auch in diesem Jahr einen Regatta-Wettstreit auf der Jade. Außerdem locken Hafentrundfahrten, Livemusik und ein vielfältiges Kinderprogramm zahlreiche Besucher an die Nordseeküste.

Weihnachten am Meer

Bis zur Weihnachtszeit ist es zwar noch lange hin, dennoch ist der Termin im Veranstaltungskalender schon fest markiert: Der Wilhelmshaver Weihnachtsmarkt sorgt vom 23. November bis zum 27. Dezember für Hüttenzauber auf dem Valoisplatz. Wer sich auf Glühwein und andere Weihnachtsköstlichkeiten freut oder vielleicht kurz vor knapp auf der Suche nach dem richtigen Geschenk ist, der wird hier garantiert nicht enttäuscht.

Fotos: Wilhelmshaven Touristik & Freizeit GmbH

**Kommt doch auch
mal wieder nach
Wilhelmshaven!
Wie Ihr seht,
lohnt es sich...**

„The World's Leading Travel Trade Show“

Jade Hochschule hatte eigenen Stand auf der ITB in Berlin



Die ITB Berlin ist die führende Fachmesse der internationalen Tourismuswirtschaft.

Foto: ITB-Berlin

„Wir fahren nach Berlin“ - was im ersten Moment wie ein nicht ganz vollständiger Fußballschlachtesang klingt, gilt einmal im Jahr für Studierende, Dozenten und Absolventen der Bachelorstudiengänge „Tourismus“, „Tourismuswirtschaft deutsch-französisch“ und „Tourismuswirtschaft online.“ Denn auch im März 2015 war der Fachbereich Wirtschaft mit einem Stand auf der Internationalen Tourismusbörse in Berlin (ITB) vertreten.

Die ITB ist die führende Fachmesse in der Tourismusbranche und wird von der Messe Berlin veranstaltet. Reiseveranstalter, Hotels, Fluggesellschaften und touristische Dienstleister aller Art treffen hier einmal im Jahr zusammen. Klar, dass auch die Jade Hochschule dabei nicht fehlen darf.

Zum Stand der Hochschule sind nicht nur Stu-

dierende, Dozenten und Mitarbeiter eingeladen – auch ein Absolvententreffen steht fest auf dem Programm. „Hierbei freuen wir uns auf ein nettes Beisammensein und den Austausch zwischen Ehemaligen, Professoren, Mitarbeitern und Kooperationspartnern“, so Lena Konrodat, Mitglied im ITB-Organisationsteam.



Prof. Dr. Torsten Kirstges begrüßte unter anderem die Absolventinnen Gina Wagner und Anne Parlow.



Auch Oliver Wolters fand den Weg zum Stand der Jade HS.



Studierende des Studiengangs „Tourismuswirtschaft deutsch-französisch“ reisten mit zur ITB nach Berlin.



Katharina Senf tauschte in entspannter Atmosphäre mit Ulrich Moritz Erfahrungen und Informationen aus.



In bester Laune präsentierten sich die Ehemaligen zum gemeinsamen Foto (v.l.n.r) Falk Klostertmann, Nils Wend, Cord Gödecke und Karl Bodo Bock.



Prof. Dr. Enno Schmolle informierte die interessierten Kreistagsabgeordneten des Landkreises Friesland über das Studienangebot.



In gelöster Atmosphäre tauschte man sich in der Teeecke aus und trank Ostfriesentee. Prof. Berlinen und zwei Ehemalige schenkten der Kamera ein Lächeln.



Prof. Dr. Ines Behn-Künzel und ihr früherer Kollege Prof. Dr. Hartmut Luft tauschen sich aus.

Fotos: Jade Hochschule

**Besucht auch Ihr im nächsten Jahr,
vom 9. März bis zum 13. März 2016
den Stand der Jade Hochschule
auf der ITB in Berlin!**

Ihr habt Euch schon immer gefragt, was Eure ehemaligen Kommilitonen heute so treiben? Von dem einen oder der anderen habt Ihr schon jahrelang nichts mehr gehört?

In dieser Rubrik der LookBack möchten wir Euch nach und nach einige Absolventen unseres Studiengangs näher vorstellen. Diese stehen schon länger im Berufsleben, können entspannt auf ihr Studium und den Beginn ihrer Karriere in der Tourismusbranche zurückblicken.

Für die „frisch gebackenen“ Absolventen und Leser der LookBack unter Euch haben sie somit ein paar gute Tipps und Anregungen auf Lager oder dienen vielleicht sogar als „leuchtendes Beispiel.“



Cord Gödecke

Foto: privat

Interview mit Absolvent:

Cord Gödecke

Alter:

41

Cord Gödecke arbeitet heute in Hamburg bei der Hamburg Süd Reiseagentur

Familienstand:

verheiratet, 2 Kinder

Diplomarbeitsthema:

„Prozessoptimierung des Travel Managements und Konzeption zur Einführung eines Travel Management Systems bei der Beiersdorf AG, Hamburg“

Notendurchschnitt Diplom:

2

Die Karriere

LookBack: Was war deine Einstiegsposition nach dem Studium?

Gödecke: Ich durfte im Travel Management der Beiersdorf AG an der Umsetzung meiner Diplomarbeit mithelfen.

LookBack: Welche weiteren beruflichen Stationen hast du durchlaufen?

Gödecke: Zweieinhalb Jahre Beiersdorf AG und danach mittlerweile zehn Jahre Hamburg Süd Reiseagentur GmbH.

LookBack: Welche Position hast du heute inne?

Gödecke: Ich arbeite an den IT-Projekten der Hamburg Süd Reiseagentur als Stabsstelle beim Geschäftsführer.

LookBack: Kannst du dich noch zurückerinnern, wie dein Einstellungsgespräch bei deinem ersten Arbeitgeber nach dem Studium bzw. das Gespräch für deine nächsthöhere Position war?

Gödecke: Ich hatte schon diverse Vorstellungsgespräche und Assessment Center, aufgrund meiner Jobs während des Studiums. Deswegen war ich sehr erprobt. Dazu gab es damals auch ein Training an der FH, wo man durch externe Trainer hierauf vorbereitet wurde. Da ich ausgebildeter Reiseverkehrskaufmann war, glaubte ich sehr gut auf Vorstellungsgespräche vorbereitet zu sein. Es gab aber immer Situationen, auf die man sich nicht vorbereiten kann. Ich habe die Erfahrung gemacht, wenn man sich selbst gegenüber ehrlich bleibt, dann wird man verstanden und kann sich dadurch gut verkaufen. Man darf auch mal etwas nicht wissen, sollte dann aber mit dem punkten, was man weiß. Man darf ruhig viel von sich selbst erzählen. Meistens hatte ich aber Chefs, die sehr gerne vom Unternehmen erzählten und Fragen dazu stellen. Deswegen ist es unabdingbar, dass man sich gutes Wissen über das zukünftige Unternehmen aneignet. Mein Vorstellungsgespräch nach dem Studium war kein Übliches, weil ich meinen Chef ja schon kannte. Deswegen habe ich kein „klassisches Vorstel-

lungsgespräch“ bei meinem ersten Arbeitgeber machen müssen.

LookBack: Hattest du dir deinen beruflichen Werdegang so oder so ähnlich vorgestellt oder kam alles ganz anders als geplant?

Gödecke: Ich habe immer mit einer Arbeit im Reisebüro gerechnet, habe mich darauf auch durch meine Lehre gut vorbereitet. Die Arbeit ist stets abwechslungsreich und unsere „verrückte Branche“ liefert uns jeden Monat Überraschungen. Dazu ist die Branche so klein, dass man überall bekannte Gesichter sieht. Gerade auf Messen und Kongressen trifft man viele alte Freunde aus der FH. Ich fühle mich in der Branche wohl und bis jetzt ist alles relativ geplant verlaufen.

LookBack: Für wie viele MA zeichnest du persönlich verantwortlich?

Gödecke: In meinem Job als Stabsstelle bin ich direkt dem Geschäftsführer unterstellt. Somit habe ich keine Mitarbeiterverantwortung. Wobei ich mich natürlich um die EDV-Belange und Probleme aller unserer über sechzig Mitarbeiter kümmere.

LookBack: Wie viele Stunden arbeitest du pro Woche?

Gödecke: 40, oft aber mehr, die dann durch Gleittage abgebaut werden können.

LookBack: Wie sieht ein gewöhnlicher Arbeitstag aus?

Gödecke: Jobbeginn ist ca. 08:30 Uhr und dauert bis 18/19 Uhr. Bestenfalls bin ich also zu Büro- Öffnungszeiten im Haus. Ich verbringe viel Zeit mit Gesprächen und Arbeit mit den Kolleginnen und Kollegen. Dazu kommen Abteilungs- und andere Meetings. Mindestens einmal im Monat bin ich geschäftlich in unserer Zentrale in Frankfurt, einmal jährlich reise ich zu Amadeus, zur ITB oder zum FVW-Kongress.

Studium an der FH Wilhelmshaven

LookBack: Was waren deine Studienschwerpunkte?

Gödecke: Informationsmanagement und Medienwirtschaft (Prof. Dr. Weithöner)
Destinationsmanagement (Prof. Dr. Luft)
Organisation (Prof. Danielmeyer)

LookBack: An welche Highlights deiner Studienzeit erinnerst du dich noch?

Gödecke: Für mich war Wilhelmshaven besonders, weil die FH so klein ist und man alle Studenten kennt. Das geht so weit, dass wir heute noch mit Freunden aus unserer gemeinsamen Zeit in Urlaub fahren. Die FH ist so übersichtlich, dass man sich nicht aus den Augen verlieren kann, und durch die tolle Gemeinschaft habe ich dort viele schöne Erfahrungen sammeln können.

Ich fand die Arbeit im WATT e.V. besonders, weil wir hier tolle Projekte gemacht haben.

Selbstverständlich sind die Donnerstags-Parties und ebenso die Schiffsparties immer ein Highlight gewesen. Fleißige Studenten haben in Hamburg sogar die Schiffsparty drei Mal in einer Barkasse auf der Elbe wieder aufleben lassen.

LookBack: Wie beurteilst du im Nachhinein die FH-Ausbildung?

Gödecke: Ich finde die Ausbildung war sehr intensiv. Ganz besonders fand ich meinen Schwerpunkt bei Herrn Prof. Dr. Weithöner, insbesondere die praktischen Anwendungen haben mir geholfen. Der Umgang mit Präsentationstechniken und auch die Erstellung der Diplomarbeit erfordert einerseits das Kennenlernen der Handwerkszeuge am Rechner aber auch die nötige Disziplin, sich auf das Wesentliche zu konzentrieren - das hat mich weiter gebracht. Auch negative Erfahrungen, (z.B. wusste ich nach meinem Praktikum im Destinationsmanagement, dass dieser Job nichts für mich ist) haben mich weitergebracht.

Im Nachhinein kann ich sagen: Alles was ich damals auswendig lernen musste, bringt mir in meinem Job nicht viel. Alles was ich praktisch gelernt habe, hilft mir sehr weiter. Das liegt aber vielleicht

auch daran, dass ich kein Theoretiker bin.

Und dann noch: Das Fach Bilanzierung, womit ich im Studium allergrößte Schwierigkeiten hatte, habe ich nur wirklich selten benötigt (was vielleicht auch besser ist).

LookBack: Welche Bedeutung hatte die Ausbildung an der FH in WHV für deine Karriere?

Gödecke: Sehr große Bedeutung, da ein Studium einem andere Türen öffnet. Dazu lernt man in den drei bis vier Jahren viel für das Leben. Ich habe während des Studiums immer weiter in der Branche gearbeitet (Semesterferien). Deswegen hatte ich den Praxisbezug nie verloren und dadurch auch einen schnellen Einstieg in das Berufsleben vorbereitet. Das hat mir sehr geholfen. Das Studium war eine logische Weiterentwicklung nach meiner Ausbildung als Reiseverkehrskaufmann und hat dadurch große Bedeutung für mich.

LookBack: Zu welchen deiner früheren Profs und Kommilitonen hast du noch Kontakt?

Gödecke: Ich habe noch zu vielen Studenten Kontakt, die mittlerweile weltweit verteilt sind. Ich grüße hiermit alle diese, sie wissen schon, wen ich meine!

Mit Herrn Prof. Dr. Weithöner habe ich ab und zu noch Kontakt, spätestens einmal im Jahr auf der ITB oder wenn er durch Hamburg läuft. Prof. Dr. Kirstges und seine Redakteure schicken mir regelmäßig die LookBack.

LookBack: Hast du einen weiteren FH- oder Uni-Abschluss gemacht?

Gödecke: Nein

LookBack: Hast du noch zusätzliche Kenntnisse erworben, die dir geholfen haben, in das Unternehmen einzusteigen?

Gödecke: Die Ausbildereignungsprüfung hat mir sehr geholfen. Und die oben erwähnte Assessment Center und Vorstellungsgesprächvorbereitung.

LookBack: Worin siehst du - darüber hinaus – das Erfolgsrezept für deine Karriere?

Gödecke: Ich hoffe, ich bleibe offen für alles Neue und kann weiterhin flexibel auf die immer neuen Anforderungen des Marktes reagieren.

LookBack: Hattest du, bevor du in deinem ersten Unternehmen nach der FH eingestiegen bist, dort ein Praktikum gemacht?

Gödecke: Ich habe bei der Beiersdorf AG und auch bei der Hamburg Süd Reiseagentur als Reiseverkehrskaufmann während der Semesterferien Aushilfsjobs übernommen, somit konnte ich mein Studium finanzieren und dazu meine zukünftigen Arbeitgeber kennen lernen. Dazu habe ich auch ein Praktikum bei der Lüneburger Heide Tourismus GmbH gemacht.

LookBack: Ist der Berufseinstieg in die TW-Branche heute leichter oder schwerer als zu deiner Zeit?

Gödecke: Die Anforderungen sind komplexer geworden, da sich das Feld der Branche verbreitert hat, aber ein guter Student mit einer gewissen Portion Selbstbewusstsein muss keine Angst vor dem ersten Job haben. Die Branche braucht guten Nachwuchs, der in den letzten Jahren wirklich schwierig zu finden ist. Allerdings kann ich aber auch aus Erfahrung sagen: Als Anfänger sollte man seine Ansprüche an einen ersten Job auch zügeln.

Privates

LookBack: Und wie sieht es mit der Freizeit und Familie aus, bleibt genügend Zeit?

Gödecke: Ich habe drei Kinder, die meine Frau und mich fordern. Für die Familie muss neben dem Job immer genug Zeit da sein, ansonsten wäre es nicht mein Job. Das ist ein Geben und Nehmen und ich arbeite auch gerne mal viel mehr als verlangt. Allerdings sollte es dazu dann auch einen Ausgleich geben, was bei mir der Fall ist.

LookBack: Hast du selbst noch Zeit, „Tourist“ zu sein - wie sehen deine nächsten Urlaubspläne aus?

Gödecke: Im November habe ich gerade Südafrika besucht. Ich habe rund um Kapstadt alles kennen und lieben gelernt, es ist ein wundervolles Land. Im Sommer bleiben wir aber in der Nähe und besuchen bei hoffentlich super Wetter die Ostseeküste.

LookBack: Wo wolltest du schon immer mal hin?

Gödecke: Ich bin schon sehr viel gereist und habe auch schon in den USA gelebt. Was mich aber immer noch mal reizt: Ich würde gerne ein weiteres mal Israel besuchen. Meine letzte Reise 1990 hat mich so tief beeindruckt, dass ich gerne sehen würde, wie sich das Land entwickelt hat.

LookBack: Was sind deine weiteren beruflichen Ziele?

Gödecke: Das ist eine schwere Frage, da es im Reisebüro nicht sehr viele Aufstiegsmöglichkeiten gibt. Aber man weiß ja nie, was da noch so alles kommen wird.

LookBack: Wie lautet dein Karrieretipp für zukünftige Absolventen?

Gödecke: Ich bin damals sehr gut damit gefahren, während des Studiums so dicht wie möglich an der Praxis geblieben zu sein. Das war damals eine gute Idee und ist es sicher auch heute noch.

Vielen Dank für das Interview!

sagen

Torsten Kirstges

und

Marie Bockholt



Alexandra Michalak

Interview mit Absolvent:

Alexandra Michalak

Alter:

35

Alexandra Michalak kommt ursprünglich aus Bochum. Heute arbeitet sie in München als Sales & Marketing Manager bei der auf Tourismus spezialisierten Marketing-, Sales-, und PR-Agentur Lieb Management Beteiligungs GmbH.

Familienstand:

ledig

Diplomarbeitsthema:

„Untersuchung zur Benutzerfreundlichkeit der neuen AVIS-Website und ihr direkter Vergleich mit konkurrierenden Autovermietungen“

Notendurchschnitt Diplom:

2,5

Die Karriere

LookBack: Was war deine Einstiegsposition nach dem Studium?

Michalak: Sales Manager bei der Tourismus Agentur AVIAREPS GmbH.

LookBack: Welche weiteren beruflichen Stationen hast du durchlaufen?

Michalak: Nachdem sich mein ehemaliger AVIAREPS-Kollege Ralf Lieb selbstständig gemacht hat, bin ich ihm in sein Unternehmen gefolgt und seit 2010 dort Sales & Marketing Manager.

LookBack: Welche Position hast du heute inne und in welchem Unternehmen bist du tätig?

Michalak: Sales & Marketing Manager bei der auf Tourismus spezialisierten Marketing-, Sales- und PR-Agentur Lieb Management & Beteiligungs GmbH. Dazu gehört auch die hundertprozentige Tochter LMG Management. Momentan verantworte ich den Account für VISITFLANDERS, die Danubius Hotels Group und betreue als Managerin projektmäßig Tourism Ireland.

LookBack: Kannst du dich noch zurückerinnern, wie dein Einstellungsgespräch bei deinem ersten Arbeitgeber nach dem Studium war?

Michalak: Ich erinnere mich, dass mein Diplomarbeitsthema ein wichtiger Gesprächsinhalt war. Da ich damals die Benutzerfreundlichkeit von Autovermietungswebsites analysiert habe, wurde ich gefragt, wie ich die Website des neuen potentiellen Arbeitgebers verbessern würde. Mit meiner kritischen Antwort habe ich anscheinend gepunktet, denn ich wurde zum Zweitgespräch eingeladen.

LookBack: Hattest du dir deinen beruflichen Werdegang so oder so ähnlich vorgestellt oder kam alles ganz anders als geplant?

Michalak: Nach dem Studium hatte ich eigentlich noch gar keine Vorstellung was ich machen will, nur das die Stelle auf jeden Fall in der Tourismusbranche sein sollte und ich mit Menschen

zu tun haben wollte. Bevor ich bei AVIAREPS angefangen habe, wusste ich nicht einmal, dass es Agenturen gibt, die die Repräsentanzen für Fremdenverkehrsbüros und andere touristische Dienstleister für den deutschsprachigen Markt anbieten. Jetzt bin ich schon fast acht Jahre im Repräsentanz-Geschäft und finde es immer noch spannend und sehr abwechslungsreich.

LookBack: Wie viele Stunden arbeitest du pro Woche?

Michalak: Wir haben eine 40-Stunden-Woche, und je nachdem wie viele Projekte gleichzeitig laufen, sind es dann auch mal 50 Stunden pro Woche. Aber das gleicht sich im Sommer aus, wenn weniger zu tun ist.

LookBack: Wie sieht dein gewöhnlicher Arbeitstag aus?

Michalak: Einen gewöhnlichen Arbeitstag gibt es nicht so richtig. Ich bin je nachdem entweder in Deutschland unterwegs und habe dort Kundentermine oder aber ich bin ab 9 Uhr im Büro und arbeite an meinen Projekten. Zu diesen zählt die Organisation von Events, Informationsreisen, Termine mit Eventagenturen und anderen Sales & Marketing-Aktivitäten.

Das Studium an der FH Wilhelmshaven

LookBack: Was waren deine Studienschwerpunkte?

Michalak: Marketing bei Prof. Dr. Stephan Kull und Reiseveranstaltermanagement bei Prof. Dr. Torsten Kirstges.

LookBack: An welche Highlights deiner Studienzeit erinnerst du dich noch?

Michalak: Da wären auf jeden Fall die Beach- und Pumpwerk-Parties, die alle ein kleines Highlight für sich waren. Außerdem unsere Exkursion nach Frankreich mit Prof. Dr. Kirstges bei der wir

unter anderem unsere Partneruni besucht haben.

LookBack: Wie beurteilst du im Nachhinein die FH-Ausbildung?

Michalak: Mein Studium sehe ich als Basis für mein jetziges Arbeitsleben. Es hilft mir, wirtschaftliche Zusammenhänge besser zu verstehen und mich auch in meinen Arbeitgeber hineinzuversetzen. Das kann gerade in einer kleinen Firma manchmal von Vorteil sein.

LookBack: Welche Studieninhalte waren hilfreich und was hast du nicht mehr gebraucht?

Michalak: Bilanzierung war auf jeden Fall hilfreich, auch wenn ich es damals nicht geglaubt hätte. Steuerrecht ist aber nach wie vor ein Buch mit sieben Siegeln für mich.

LookBack: Welche Bedeutung hatte die Ausbildung an der FH in Wilhelmshaven für deine Karriere?

Michalak: Ein Studienabschluss war die Voraussetzung für den Beruf. Ohne diesen Abschluss wäre ich vermutlich nicht zum Gespräch eingeladen worden.

LookBack: Zu welchen deiner früheren Profs und Kommilitonen hast du noch Kontakt?

Michalak: Seit meinem Abschluss gehe ich regelmäßig auf der ITB zum Absolvententreffen und treffe Prof. Dr. Kirstges. Viele meiner Kommilitonen sind Freunde geworden und wir sehen uns regelmäßig.

LookBack: Hast du einen weiteren FH- oder Uni-Abschluss gemacht?

Michalak: Nein

LookBack: Worin siehst du das Erfolgsrezept für deine Karriere?

Michalak: Ich glaube, mein persönliches Erfolgsrezept ist folgendes: Obwohl ich im Sales arbeite, bin ich nicht der „typische“ Verkäufertyp.

Mein Ziel ist es, potentiellen Partnern die Vor- und Nachteile einer Destination vor Augen zu führen und mit ihnen zusammen die beste Lösung zu erarbeiten. Dabei schätzen sie meine unkomplizierte, partnerschaftliche Art.

LookBack: Hattest du, bevor du in deinem ersten Unternehmen nach der FH eingestiegen bist, dort ein Praktikum gemacht?

Michalak: Nein

LookBack: Ist der Berufseinstieg in die TW-Branche heute leichter oder schwerer als zu deiner Zeit?

Michalak: Ich kann mir vorstellen, dass Unternehmen heutzutage davon ausgehen, dass ein Student mit einem Bachelor-Abschluss nur für ein paar Jahre im Unternehmen bleibt und es dann wieder verlässt, um seinen Master zu machen. Deshalb ist es dann schwerer einen Job zu finden.

den- und Budgetverantwortung, flexiblen Arbeitsbedingungen, einem tollen Altbaubüro im Herzen Münchens und inklusiver cooler Kollegen, bin ich wunschlos glücklich.

LookBack: Last but not Least: Wie lautet dein Karrieretipp für zukünftige Absolventen?

Michalak: Sei authentisch, Du selbst und nehme konstruktive Kritik dankbar entgegen.

Privates

LookBack: Und wie sieht es mit der Freizeit und Familie aus, bleibt genügend Zeit?

Michalak: Nichts ist wichtiger als Freundschaften zu pflegen und seine Familie zu sehen. Deshalb nehme ich mir regelmäßig die Zeit für einen „Pottbesuch“ in meiner Heimatstadt Bochum.

LookBack: Hast du selbst noch Zeit „Tourist“ zu sein? Wie sehen deine nächsten Urlaubspläne aus?

Michalak: Ich bin gerade erst aus Vancouver zurückgekommen, was wirklich traumhaft war. Nächstes Jahr würde ich gerne eine Rundreise durch Argentinien machen, muss mir aber noch die genaue Route überlegen.

LookBack: Und wo wolltest du schon immer mal hin?

Michalak: Hawaii

LookBack: Was sind deine weiteren beruflichen Ziele?

Michalak: Momentan bin ich glücklich und zufrieden mit meiner Position. Mit kompletter Kun-

Vielen Dank für das Interview!

sagen

Torsten Kirstges

und

Marie Bockholt

7x7concept GbR Bonn

Kirsten Wölbern

Kwoelbern@hotmail.com

Academy of English in Oldenburg

Maren Albers

Academia Linguae und Turkish Language Center

Mehmet Sentürk

Accor Hospitality GmbH in München

Junior Business Analytics Professional
Sebastian Zeh

Activ Leisure Projects, S.L.

Juliane Krug

jkrug@activ.net

AERTICKET AG

Anne Kremer

AGA International S.A.

Eva Bruchhaus

AGETO Service GmbH

Alexandra Düe

alex@duee.de

AIDA Cruises

Director Marketing Communication
Björn Franz

Air Berlin Crew Operations GmbH

Patrick Nitsche

Air Berlin Plc & Luftverkehrs KG

Katrin Wichmann, Silvana Dunzer

Aldiana GmbH

Nadine Gleue, Milijana Lazic

alltours flugreisen gmbh

Kristina Kutschka

ALPenjoy Tourismusmarketing

Ingo Diesch

diesch@alpenjoy.de

Alpetour

Janine Spiekermann

Amadeus Germany

Oliver Wolters, Simone Woyke,
Nicole Mahlmann

Amadeus S.A.S (Nice)

Judith Schneider

Amadeus SAS

Philipp Quiel

arvato direct services GmbH

Britta Kroke, Claudia Machon,
Mareike Stumme, Steffi Lechler

Asklepios Kliniken GmbH

Kerstin Rudolph

ke.rudolph@asklepios.com

ATLANTIK Hotels

Mareike Wessels

Auckland University of Technology

Michael Lück

Bad Nauheim Stadtmarketing und Tourismus GmbH

Katja Heiderich

katjaheiderich@yahoo.de

Bad Pyrmont Tourismus GmbH

Karsten Stahlhut

BCD Travel Germany Holding GmbH

Ralf Seidlitzki,
Cornelia Simon
connyeckelt@web.de

Beckmann Reisen GmbH

Dirk Beckmann

Belgien-Tourismus Wallonie-Brüssel

Eva-Maria Claushues
claushues@belgien-tourismus.de

Bergbautourismusverein Stadt Welzow e.V.

Claudia Szonn

Bewotec GmbH

Dirk Baschleben,
Susan Wagner

susan.wagner1@gmx.de

Bolivialine

Klaus Buntenkötter

BONAGO Incentive**Marketing Group GmbH - A Hubert Burda Media Company**

Melanie Barlovic

Boomerang Reisen GmbH

Cynthia Iller

Braintribe IT Technologies GmbH

Edith Messerschmidt

BRANDAD Systems AG

Irene Baumann

irene.baumann@gmx.net

Bremer Touristik-Zentrale (BTZ)

Cornelia Getta

BTO24 Travel Organizer GmbH

Corinna Döpkins

Bundesagentur für Arbeit

Tino Moser

tinomoser@yahoo.de

Bundesamt für Zivilluftfahrt

Dirk Uloth

Bünting E-Commerce GmbH & Co KG

Antje Liedtke

Cambridge Weavers Carpet Technologies GmbH

Sebastian Uerpmann

Canusa Touristik

Birgit Berens

Cape Dreams

Gudrun Thiering

Carl. Ed. Schünemann KG

Kathrin Freese

Carlson Wagonlit Travel

Stefanie Roes

CasaModa Heinrich Katt GmbH & Co. KG

Christian Orth

CinemaxX Oldenburg

Antonia Hartung

Claims Conference

Karola Kara

Columbus McKinnon Industrial Products GmbH

Christian Pfeiffer

Compass Group

Hartmut Weber

Condor Flugdienst GmbH

Andreas Hocke

conSation - Dienstleistungen im Tourismus GbR

Olaf Seeger

lamprecht@consation.com

Contact Energy

Stefanie Hess

Conti-Reisen GmbH

Nadine Koch

Cordial Canarias Hotels & Resorts

Sylke Gnefkow

Cornerstone OnDemand - Talent Management

Sascha Grosskopf

Costa Kreuzfahrten

Dirk Colombet

Das Weindepot

Andrea Lehmann

DB Vertrieb GmbH

Jasmin Bremermann, Anna Möller

DDB Tribal Hamburg GmbH

Sabrina Kuhlmann

deepblue networks AG

Sonja Gerber

Dekanat, FH Osnabrück

Eva Twent

DER Touristik Frankfurt GmbH & Co.KG

Anke Gräfingschulte, Jens Braun, Jörn Krausser, Matthias Klar, Britta Striemer

DER Touristik Köln GmbH

Henrike Volksdorf, Christina Wanstrath

Deutsche Bahn Vertrieb GmbH

Thomas Witte

thwitte@yahoo.com

Deutsche Bibelgesellschaft

Gisela Liedtke

gisela_liedtke@web.de

Deutsche Lufthansa AG

Doris Geiger, Holger Lies, Katja Steineke, Kerstin Würkert, Daniela Göllnitz
danielagoellnitz@gmx.de

Deutsche Zentrale für Tourismus e.V.

Steve Wagner

Deutsches Reisebüro GmbH & Co.KG

Britta Striemer

Deutsches Zentrum für Luft- und Raumfahrt (DLR)

Nicole Hofmann

DE-VAU-GE**Gesundkostwerk****Deutschland GmbH**

Tanja Hülpüsch

tanja_huelpuesch@web.de

Diageo Deutschland GmbH

Nadine Saupe

dine76@web.de

Döhler GmbH

Anja Stalzer

DTAG

Silke Pelz

dwif-Consulting GmbH

Matthias Hollmann

DW TV (Deutsche Welle)

Dorothee Ulrichs

ECE Projektmanagement GmbH & Co. KG

Heike Stasch

stasch.heike@googlemail.com

Elke Klee Eventmanagement

Elke Klee

kleeelke@web.de

Elsfleth Touristinfo

Birgit Krüger

Entwicklungszusammenarbeit, Freie Hansestadt Bremen

Silke Goethe

sgoethe@yahoo.com

erlebe-fernreisen GmbH

Helena Symalla

**Erlebnisschiffahrt
Brombachsee**
Dagmar Wilken

e-Sixt GmbH & Co.KG
Janina Freimann

**ETI-Express Travel
International**
Stefan Heimerl

EUROFORUM Verlag GmbH
Vanessa Bartsch

Exec Software Team GmbH
Mareike Grund

**Explorer Fernreisen GmbH &
Co. KG**
Beatrix Porth

**feel China, Dehua Touristic
GmbH**
Yuan Liu

**Flensburger Fahrzeugbau
Gesellschaft mbH**
Anne-Marie Dorner

Flughafen Bremen GmbH
Helge Otten

Fortesse Consulting GmbH
Alexander Schwalm

**Fraktion Opladen plus im
Rat der Stadt Leverkusen**
Daniela Nitsche
Daniela.Nitsche@googlemail.com

Freier Reisejournalist
Götz A. Primke

Frosch Ferienhäuser GmbH
Friederike Vogt

FTI Touristik - drive FTI
Nina Cremer

**Gaststätte&Pension
„Forsthaus am Erlichthof“**
Claudia Szonn

Gebeco GmbH und Co KG
Henrike Beck
henrike.beck@googlemail.com

**GeraNova Bruckmann
Verlagshaus GmbH**
Janina Roso

**German Industry and
Commerce Hong Kong,
South China, Vietnam**
Maresa Barthelmeß

Germanwings Flug GmbH
David Busse
david.busse@germanwings.com

**Germontec GmbH
Personaldienstleistungen &
HR Consulting**
Philip Wettengel

**Geschäftsleiter Online-
Plattform McFit**
Carsten Mann

**GlaxoSmithKline Consumer
Healthcare GmbH + Co.KG**
Lisa Teegen

global office München-West
Stefan Vögele
stefanvoegele@gmx.net

Google Germany GmbH
Christian Bärwind

**Grafschaft Bentheim
Tourismus**
Manuela Westhuis

Grinberg Services
Veronika Grinberg

Group business Software AG
Constanze Zarth

**Gymnasiale Oberstufe
Notodden, Norwegen**
Christian Raupach
c_raupach@yahoo.com

**Hamburg Messe und
Congress GmbH**
Aida Saric

**Hamburg Süd Reiseagentur
GmbH, Lufthansa City
Center**
Cord Gödecke

**Hamel Marketing und
Tourismus GmbH**
Oliver Meinecke
omeinecke@yahoo.com

**Hapag-Lloyd Kreuzfahrten
GmbH**
Anja Allnoch

**Hapimag La Madrague
in Frankreich**
Petra Hassepass

Hapimag Scerne di Pineto
Sven Kornemann
sven_kornemann@yahoo.de

Hays AG
Peter Bresser

Henkel AG & Co. KGaA
Michael Schnatmann

**HERING SCHUPPENER Con-
sulting Strategieberatung für
Kommunikation GmbH**
Andrea Strysch

**Hiestand & Suhr Handels-
und Logistik GmbH**
Bettina Werner
bettinawerner81@googlemail.com

**Hoffrogge Consulting
Company GmbH**
Nina Weißflog

Hotel am Markt
Claudia Nüvemann

Hotel Bayerischer Hof
Rebekka Hofmann

Hotel le Germain
Alexandra Ermolaeva

Hotel Strass Mayerhofen
Antje Sohr

hotel.de AG
Malte Köhler

HOTOUR Hotel Consulting GmbH
Christine Mayer

HRG Germany GmbH & Co. KG
Till Pferdenges
till.pferdemenges@web.de
Karl Uwe Ahrens
uwe.ahrens1@web.de

HRS – HOTEL RESERVATION SERVICE, Robert Ragge GmbH
Katrin Hock

HSM GmbH + Co. KG
Rhea Wagner

ICSME Shanghai
Alp Altun

Idea Spa Travel
Michael Bolst
bolst@ideaspa.pl

IKEA
Tanja Schramm
tanjas@gmx.net

Imken touristik
Birte Imken-Fandrey
bi@imken.de

INC Research GmbH
Janine Jantzen

infomax websolutions GmbH
Elisabeth Wundram

Initial Textil Service GmbH & Co KG
Wiebke Kraus
wiebke.kraus@gmx.de

ISO Travel Solutions
Peter Demker, Kristin Kurpierz

JadeWeserPort
Peter Lamprecht

Jucy Group Limited
Christoph Glauche
chris_glauche@hotmail.com

Kingfisher Bay Resort Group/Fraser Island, Queensland, Australien & Hochschule Heilbronn
Stephanie Siebert

Koblenz-Kongress
Carin Schneider

KORESE GmbH
Frank Aschentrup

Krankenhaus Nordwest
Sabine Prüfer

Kreuzfahrtberater GmbH
Jacqueline Wilms

Kreuzfahrten Sinning GmbH
Thorsten Eden
thorsten.eden@gmx.de

KRM (Deutschland) GmbH - ECCO Schuhe
Mandy Wolter

Kurschat GmbH in Buchholz
Christiane Westendorf
christiane.westendorf@yahoo.de

Kurverein Neuharlingersiel e.V.
Susanne Mäntele
maentele@neuharlingersiel.de

Laude Fontenebro School
Regine Bayer, geb. Freimuth
www.laudefontenebro.com

Le CroBag GmbH & Co. KG
Heike Gäbler

Le Gourmand - Das Geniesser - Magazin
Götz A. Primke

Lechler Immobilien
Bianca Zamarian

Leiter Service Center, TUI 4U GmbH
Stephan Ihmels

Leitung, Jugendherberge Greifswald
Anke Blaschka
anke.blaschka@gmx.de

Leuphana Universität
Sandra Schnell

LIDL Stiftung & Co. KG
Matthias Tholen

Lieb Management Beteiligungs GmbH
Alexandra Michalak

LMG Management GmbH
Jenny Törnau

Lübeck und Travemünde Marketing GmbH
Annika

Lufthansa
Tule Snethlage

luna-park
Monika Szturc

**maconda Corporate
Development**

Virginia Gomes dos Santos

Magazine zum Globus

Heike Schröder

Mallorca Incentives

Heike Friese

**mansuchtmich.de - offline
sehen, online wiederfinden!**

Kathrin Hiller

Master Studium

Tim Klein

Maxxium Deutschland GmbH

Silke Noll

**MediaCom Agentur für
Mediaberatung GmbH**

Sarah Bullwinkel

sarah.bullwinkel@gmx.de

Meier's Weltreisen

Claudia Marx

claudia.marx@dertouristik.com

Meliá Hotels International

Sandra Wille, Nadine Wincke,

Nicole Tabel

Mercuri Urval GmbH

Svenja Biermann

Messe Frankfurt GmbH

Andrea Morawietz

Mexico Mio

Ireen Schumann,

Marlen Gehrke

marlen@mexico-mio.de

**MGH Messe- und
Ausstellungsgesellschaft
Hansa GmbH**

Kerstin Trätmar

MHP - A Porsche Company

Simone Zach

**Microsoft Deutschland
GmbH**

Christiane Kloes

ckloes@microsoft.com

Miles & More International

Yasmin Friedrich

Miller Reisen

Angela Harde

MISUMI Europa GmbH

Serap Degirmenci

Mondelez Deutschland

Silje Sallai-Gerds

silje.gerds@o2online.de

**MR&S Market Research &
Services GmbH**

Antje Schaffranietz

flami@gmx.de

MSC Kreuzfahrten GmbH

Mirko Zieher

MT-Energie GmbH

Lena-Maria Stöwing

lena.stoewing@mt-energie.com

Musikschule Wittmund

Mechthild Pohlhausen-

Weegen

**my.IRS GmbH,
Softwareanbieter für
Destinationen (System:
TOMAS)**

Mareyke Schrader

Mareyke@schrader65.de

**N.A.Spiekeroog
Hotelbetriebsges.mbH**

Nils-Uwe Ahsendorf

info@hotelzurlinde.eu

Nameb Lodge Namibia

Aileen von Wietersheim

NCL (Bahamas) Ltd.

Britta Mertgen

brittamertgen@gmx.de

neusta etourism

Nadine de Wit

nadine_lydia_dewit@hotmail.com

**ngn - new generation
network gmbh**

Kathrin Wietusch

**Nord-Schrott W. Tollkien
GmbH& Co.KG**

Sandra Kohlenberg

**Nordwest-Krankenhaus San-
derbusch**

Sabine Prüfer

NOVASOL A/S

Katrin Wiesebrock

**Oberschwaben-Tourismus
GmbH**

Nadja Ateş

officeKey GmbH & Co. KG

Bernd Schmitz

schmitzmittz@hotmail.de

**Oldenburg Tourismus und
Marketing GmbH**

Mareen Römer

**Oliver Ehbrecht, Touristik
und IT**

Oliver Ehbrecht

Opodo Ltd.

Katrin Colombet

OPTARES ICM GmbH & Co KG

Jan Büscher

janbuescher@gmx.de

ORACLE Deutschland B.V. & Co. KG

Simone Bolek
simone.bolek@oracle.com

Oraylis GmbH

Dorte Schusdzara

Orient Tours LLC (VAE)

Susan Steinbinder

P.HENKEL GmbH

Henrike Henkel

Partners Group

Sabine Noessler
sabine_noessler@web.de

Pferd & Reiter Internationale Reiterreisen

Jessica Bley
jj.bley@pferdreiter.de

pilot Berlin GmbH

Beraterin Media + Teamleiterin
Stefanie Rhenisch

PLANTOURS Kreuzfahrten in Bremen

Anja Berding

Prodinger|GFB Tourismusmarketing

Melanie Islic

Quartiermeister GmbH

Tim Quathammer
<http://www.quartiermeister.net/>

quintessence consulting GmbH

Andreas Düber

Randstad Deutschland

Anas Kombaz
kombaza@hotmail.com

rausch communications & pr

Karina Ahlrichs

Redlin I Schindler GmbH

Meike Westphal

Referentin E-Commerce CONDOR

Iris Krämer
iris.kraemer@condor.com

Reisebüro Estrellitas

Katrin Widera

Reisemission Leipzig

Cathleen Brumm

Repower Systems SE

Susanne Wendt

Rewe Touristik GmbH

Christina Wanstrath

RheinEnergie Köln

Isabel Geithe
IsabelGeithe@aol.com

Rhein-Main-Verkehrsverbund GmbH

Kerstin Falk

RTHC Beyer Leverkusen e.V.

Anke Holterbosch

Rückenwind Reisen GmbH

Marscha Büsing

ruf Reisen GmbH

Simone Hansman

runa Reisen GmbH

Karl Bodo Bock,
Nils Wend
wend@runa-reisen.de

Sabre Travel Network

Sabine Bolse

Sana Kliniken Berlin-Brandenburg GmbH

Eileen Hoke
eileenhoke@hotmail.com

Sartori & Berger

Ulrike Ritter

Schaeffler Asia Pacific Regional HQ

Jasmin Löffler

SCHÖNEBERG Holding GmbH in Herford

Iris Bartnik-König
i.koenig@wellteam.de

Scottish & Newcastle Deutschland GmbH

Andreas Thielemann

Scottish Natural Heritage

Maren Ebeling

Sebastian Ernst & Petra Wagner GbR

Petra Wagner,
Sebastian Ernst
s.ernst@easy-sprachreisen.de

Selbstständig

Joachim Klein

Selbstständig

Silke Vosbein

Selbstständig Beratung/ Consulting

Barbara Frebert

Siam Quality Assets

Nik Bender

Social Security Department, States of Guernsey

Stephanie Barnes
stephanie.barnes@gov.gg

Sparkassenverband Bayern

Kim Koberman

Staatsbad Norderney GmbH

Wilhelm Loth

Stade Tourismus GmbH

Frank Tinnemeyer
tinnemeyer@stade-tourismus.de

Stadt Bad Bramstedt

Bettina Belkner
bettina.belkner@gmx.de

Stadt Bingen am Rhein - Amt für Touristik und Städtepartnerschaften

Benedikt Schinke

**Stadt Nürtingen-
Tourismusförderung**

Jasmin Kühnle

**Stadt Wolfenbüttel -
Stadtmarketing**

Corinna Düe

**Stage Entertainment Market-
ing & Sales GmbH**

Katharina Senf, Michael Ellert

Starwood Hotels & Resorts

Markus Schreyer

**Steuer- und Prüfungs-
assistentin, Dr. Franz J.
Bönkhoff**

Kathrin Pohl

STEWA Touristik GmbH

Janina Kelterborn

**Stiftung Digitale Chancen
und Institut für Informations-
management Bremen (ifib)**

Rebecca Romppel

Stokke GmbH

Maike Hagemann

**Strassenkrimi Agentur für
Kriminalspiele**

Heiko Sakel

**StroemerPeople GmbH in
Emden**

Carmen Post

stucco pompeji nord

Christian Hechler

Südheide Gifhorn GmbH

Jörn Pache

Sunderdiek Designagentur

Stephanie Pitschke

SunExpress

Anne Brömser

Surtrek Tour Operator

Christina Bremekamp

Swiss International Air lines

Iris Malich
iris.malich@swiss.com

Sylt Marketing GmbH

Moritz Luft

**Tanja Kretzer B&O
Dienstleistungen**

Tanja Kretzer

Telekom Deutschland GmbH

Claudia Walter

**Terravista Erlebnisreisen
GmbH**

Kai Wolfemann
info@terravista-erlebnisreisen.de
Christina Bremekamp, Antonia
Dietze, Danira Lenski, Maria
Nehmuth

Thomas Cook AG

Yvonne Schwarz, Silke Tenzer,
Nadine Dernoschek, Britta Sei-
fert

Thomas Cook AG Austria

Sabine Walz

**Thomas Cook AG / Bucher
Reisen GmbH**

Cornelia Jurk

**Thomas-Morus-Akademie
Bensberg**

Claudia Milz

ThyssenKrupp AG

Sven Hagen

tour 4 family, Geschäftsführerin

Ilka Lemkemeyer

Tour Vital GmbH

Sevda Buschkühle

Tourismusbüro Herten

Ludmilla Gutjahr

Tourismus-Service Hörnum

Carsten Holz

**Tourismus-Service
Scharbeutz**

Katharina Lübken

**Tourismusverband
Landkreis Stade/ Elbe e.V.**

Stefanie Scholl

Tourismusverband Rügen

Dorothea Reuschel

**Trainerin - Beratung und
Seminare**

Katja Pfohl

Transocean Tours

Frauke Siebert

**Traum-Ferienwohnung.de
GmbH in Bremen**

Franziska Meschkat

**Trautmann-Biberger
Landmaschinenhandel**

Barbara Hensel

travelArt Ltda.

Michael Lange

**TravelTainment – The
Amadeus Leisure Group**

Thomas Abels

TREND MICRO

Marion Lehmkuhl

Triplesense

Katayoun Parandian-Kurz

T-Systems International GmbH

Teoman Bingül
Teoman.Binguel@t-systems.com

TUI 4U GmbH

Stephan Ihmels

TUI Business Services GmbH

Sandra Look-Haasler

TUI Cruises GmbH

Annika Brand
annika_brand@web.de
Imke Bärwind, Nicole Wisch,
Susanne Rubbert, Ulrike
Pomaska, Janna Bornhoff
Janna.bornhoff@tuicruises.com
Sarah Schwaldt,

TUI Deutschland GmbH

André Vonau, Elke Janssen,
Karolin Hodko, Matthias Schlüter,
Hillegonda Hillmann,
Nadine Kaiser

TUI Leisure Travel Special Tours GmbH

Ralf Hohmann

TUIfly GmbH

Dagmar Fischer

UBS AG Zürich

Jutta Braams

Uhlandschule Kornwestheim

Eva Abertshauser

Unister

Susann Wagner

Universität Hamburg

Inga Karnapp

Universum Management Gesellschaft mbH

Swen Rengers
swenrengers@gmail.com

Usedom Tourismus GmbH

Kirstin May
kirstin.may@usedom.de

Verwaltung Jade Hochschule

Petra Ducci

VNR Verlag für die Deutsche Wirtschaft/ experto.de -Die Beraterportale, Portalleiterin

Jacqueline Crichton
jacqueline.crichton@gmx.net

vtours

Sebastian Anderer

W&B / Turista

Inga Sewing

Webasto-Edscha Cabrio GmbH

Michaela Höllinger

web-netz GmbH

Dorit Siebenbrodt
d.7brodt@gmx.de

Wenjou GmbH

Monika Ernst
monika.ernst@wenjou.com

WERNER-TOURS Touristikinternational GmbH

Silke Müller

Wikinger Reisen GmbH

Judith Kemmann

Wilhelmshaven Touristik&Freizeit GmbH

Gunda Rosenboom

WISAG Gebäudereinigung

Jens Bartels
jens.bartels@wisag.de

Wolters Reisen GmbH

Christina Hobbie, Nadine
Schult

Wüstenrot & Württembergische AG

Christine Donhauser

WWF Deutschland

Anke Mörking

Xenion Interactive GmbH

Katja Hentschel

Zeppelin Power Systems, Projektassistenz Bau

Kim Tina Knobloch

Who was hier - Die Übersicht

Agnes Lajewski

Alexa Hobeling

Alisa Koch

Andra Karstens

Anh Do Ngoc

Anika Teller

Anita Meyer

Anja Wiegmann

Anja Schmidt

Anke Anwand

Anke Falk

Anna Adam

Anna Maria Przybylowicz

Annika Deymann

Antje Breden

Armin Engel

Atilla Kayaardi

Benjamin Blatt

Bettina Dölle

Birgit Stracke

Britta Meyer

Carina Müller

Carsten Bruns

Carsten Apeler

Christiane Mache

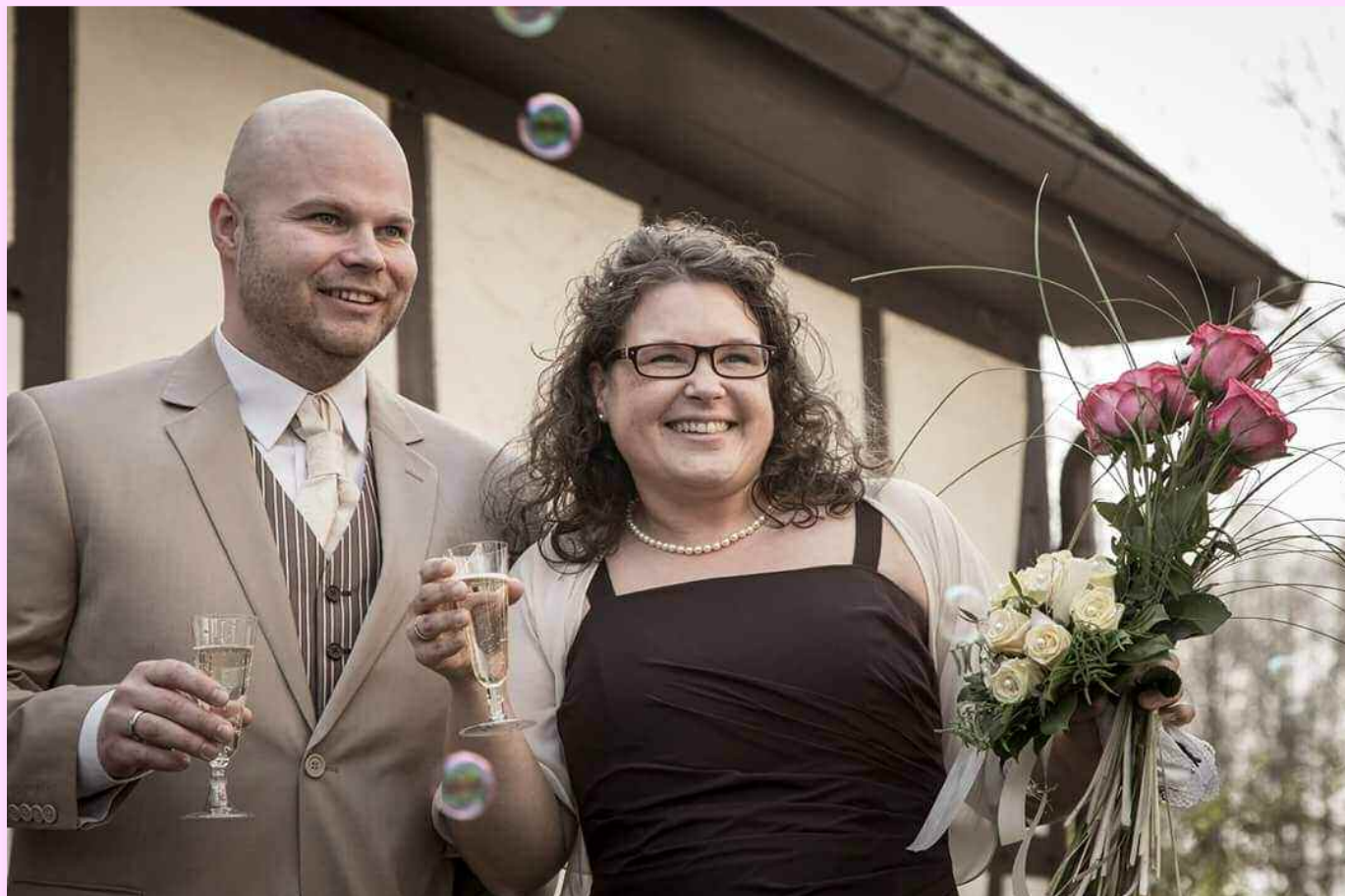
Christiane Pöppinghaus

Christina Ernst

Who is Wo - Die Übersicht

Christina Vogel	Julie Neill	Nicole Meier
Christina Vooge	Kai Dietzmann	Nikola Rams
Clara Tietze	Kais Zaiane	Nina Hesseling
Claudia Beine-Mach	Katharina Cammert	Nina Stuhlmann
Claudia Janssen	Katharina Ries	Nora Wulfinghoff
Claudia Kunze	Katharina Thole	Philipp Schneider
Daniela HernandezVazquez	Kathrin Brändle	Rebecca Stranz
Daniela Raubnitz	Kathrin Kerber	Rita Bender
Daniela Wirtz	Kathrin Scherner	Sabine Burger
David Nieslony	Kathrin Wischnewski	Sandra Aßmann assmann.sandra@gmail.com
Dorothee Reding	Katja Hodapp	Sandra Leute
Dörte Jarck	Kerstin Kattenhorn	Sandra Müller
Dunja Argast	Kerstin Müller	Sarah Hegerfeld
Ezia Monopoli	Kim Julia Schmutzler	Silke Albrecht
Frances Lütkemüller	Kirsten Conzelmann	Silke Kley
Frank Langkabel	Lena Sievers	Stefanie Cordes
Franziska Lüder	Lena-Marie Schnieders	Stefanie Schädlich
Friederike Töbelmann	Lena-Marie Sturm	Sylvia Walter
Gabriele Riedel	Madlen Boisivon	Tamea Berreth
Gabriele Wagner	Mareen Kiesewetter	Tanja Sindermann
Georgios Gkiouras	Maren Prestel	Tina Klitsch
Gerd Lentzen gerdlentzen@o2mail.de	Maria Böttcher	Tomma Wieckberg
Gisa Röthemeyer	Marina Boetselaars	Ulrike Kratzin
Heike Gronau	Marion Groninger	Ulrike Werner
Helena Symalla	Markus Beppler markusbeppler@web.de	Ulrike Sievers-Hausen
Helge Ihnen	Markus Handlos	Verena Siek
Hendrikje Krüger	Martina Kiwus	Vivian Radau
Huailin Sun	Martina Pottebaum	Vivien Nasick
Insa Irps-Borchers	Meike Dahlbüdding	Wiebke Lackas
Isabel Domscheidt	Meike Grundmann	Wiebke Nobel
Jana Labudde	Meike Muth	
Jane Christine Fischer	Meike Schröder	
Janika Hödl	Melanie Eichkorn	
Janina Eilts	Melanie Esch	
Jennifer Künzel	Melanie Pippel	
Joachim Klein	Melanie Rodriguez	
Joke Iris Neunaber JA-9aber@ewetel.net	Michael Hinse	
Judith Borgmann	Michael Wessel	
Judith Spinnler	Michaela Jordan	
Julia Otte	Michaela Perl	
Julia Thomschke	Nadja Ateş	
Julia Zimfer	Nathalie Flammer	
	Nicole Ahrens	

**Sind Angaben falsch?
Fehlt jemand?
Neues von Euch?
Neuer Job? Heirat?
Kinder?
Das erste graue Haar?
Wir wollen´s wissen!
Schickt doch bitte
eine Info-Mail an
Kirstges@aol.com**



Als frisch gebackenes Brautpaar grüßen Katja und Swen Rengers.
LookBack wünscht dem jungen Brautpaar alles erdenklich Gute
und viel Glück auf dem gemeinsamen Lebensweg!

Foto: Kozlowski/www.eska-photo.de



„Charlotte“ heißt die zweite Tochter von Rebekka Hofmann, geb. Ibes.
Sie bereichert seit Ende August 2014 das Familienleben.

Foto: privat

Wolfgang Semon in den Ruhestand verabschiedet

In den Ruhestand ging Wolfgang Semon. Eine Abschiedsfeier mit passendem Geschenk durfte da natürlich nicht fehlen. Kollege Gerhard Postels stellte ein tolles Abschiedsplakat zusammen.



Eine bunte Collage über Europas Reiseziele stellte Gerhard Postels zum Abschied seines Kollegen zusammen.

Foto Postels

„Bei dem Poster handelt es sich um eine Collage markanter Reiseziele Europas – angereichert mit ein paar naiven Komponenten,“ so beschreibt Postels sein kleines Kunstwerk. Im Alleingang und nach eigener Idee fertigte er dieses an, um seinem scheidenden Kollegen eine Freude zu machen. Wolfgang Semon war seit dem 1. April 1982 im Fachbereich Wirtschaft an der Jade Hochschule bzw. FH Wilhelmshaven tätig und somit mehr als 33 Jahre im Amt.



Im Sprachlabor führt Wolfgang Semon eine praktische Unterweisung in die Medientechnik/Video-schnittbearbeitung durch.

Foto: Jade Hochschule



ITB Berlin 2004 - Ministerpräsident Wulff besucht den Messestand der Fachhochschule Oldenburg/Ostfriesland/Wilhelmshaven. Wolfgang Semon begrüßt den Ministerpräsidenten Wulff.

Foto: Jade Hochschule

LookBack wünscht

**Wolfgang Semon zum Rentneintritt
einen schönen, geruhsamen
Ruhestand und allzeit gute Fahrt!**

Weiterqualifizierung Online-Lehren und Lernen



Freuen sich über ihr Weiterbildungszertifikat: (v.l.) Melanie Hellwig M.A. (Studiengangsmanagerin Medienwirtschaft und Journalismus), Prof. Dr. rer. pol. Stephan Kull (Studiengangsleitung BWL Online), Sabine Helmke M.A. (Kordinatorin Blended Learning), Mareke Tetz B.A., Judith Römhild-Raviart MBA (beide Online-Studiengang Tourismuswirtschaft), Nina Paul M.A. (Studiengangsmanagement Online-Studium), Jane Fischer B.A. (Interkulturelle Kompetenz). Es fehlen Gaby Ernstorfer M.A., Imke Presting M.A. und Dr. Christian Wobbe.

Foto: Gaby Pfeiffer/Jade Hochschule

Lehrende der Jade Hochschule erwerben E-Moderating-Zertifikat

Wilhelmshaven. Das Zertifikat „E-Moderating: Der Schlüssel zum Online-Lehren und Lernen“ bestätigt für zehn Lehrende der Jade Hochschule den erfolgreichen Abschluss ihrer Online-Weiterbildung. Zuvor hatten sie am fünfwöchigen, berufs begleitenden Online-Lehrgang teilgenommen und sich intensiv mit Didaktik und Moderationstechniken in Online-Lernszenarien auseinandergesetzt. „Der Selbstversuch mit Perspektivenwechsel war hart - aber erkenntnisreich“ meint Teilnehmer Prof. Dr. Stephan Kull und rät dazu, Kurse nicht zu überfrachten. „Das Bildungsangebot unterstützt die Auseinandersetzung mit der eigenen Lehrpraxis und fördert den kollegialen Austausch“, sind sich Sabine Helmke, Koordinatorin für Blended Learning und Judith Römhild-Raviart (**Online-Studiengang Touris-**

muswirtschaft) sicher. Beide haben die Weiterbildung organisiert.

Die Jade Hochschule bietet die Online-Studiengänge „Betriebswirtschaftslehre“ (B.A. und M.A.), „**Tourismuswirtschaft (B.A.)**“ sowie „Wirtschaftsingenieurwesen (B.Eng.)“ an. Online-Studiengänge ermöglichen eine Weiterbildung mit flexibler und selbst geplanter Zeiteinteilung und die Erweiterung des eigenen beruflichen Horizonts.

Auch in den zahlreichen Präsenzstudiengängen der Jade Hochschule mit den Studienorten Wilhelmshaven, Oldenburg und Elsfleth werden zunehmend die Möglichkeiten der Online-Lehre genutzt. Ziel ist hier die Unterstützung der didaktischen Methodenvielfalt, auch vor dem Hintergrund unterschiedlicher Voraussetzungen der Studierenden und zunehmenden Ansprüchen an die Flexibilität von Studienangeboten z.B. für die Vereinbarkeit mit beruflichen und familiären Aufgaben.

Das Weiterbildungsangebot für Lehrende der Jade Hochschule ist ein Angebot im „Jade Programm für ein besseres Studium“ (Jade: ProBeSt), ein vom Bundesministerium für Bildung und Forschung gefördertes hochschulweites Projekt im Rahmen des "Qualitätspaktes Lehre". Ziel ist die Verbesserung der Lehre und der Studienbedingungen. Ein Ausbau der Weiterbildungsangebote ist geplant.

Quelle: Jadewelt, Online-Magazin

Tourismuswirtschaft Online, BA

Unser Studiengang „Tourismuswirtschaft Online, BA“ bietet die Möglichkeit, sich weiterzubilden und Beruf und Studium oder Familie und Studium zu vereinbaren. Er bietet durch praxisbezogene Lehre berufliche Horizonte und bereitet den kaufmännischen Nachwuchs auf Führungsaufgaben vor.

Wenn ihr mehr wissen wollt:

<http://www.jade-hs.de/online-studienangebot/twonline/>

LOOK BACK!

**Das Absolventenmagazin der Tourismuswirtschaft
an der Jade Hochschule in Wilhelmshaven**

Das Sommerrätsel



Wo kann man solch eine herrliche Aussicht genießen?

Lösungsvorschläge per E-Mail an: Kirstges@aol.com

Foto: Danzo

Die letzte Seite der Sommer-2015-Ausgabe!

Wir wünschen allen eine schöne Sommerzeit!!

Wir freuen uns auf Euer Feedback und Eure Infos ...

Die nächste Lookback erscheint voraussichtlich im Februar 2016.